



Medelpads
Räddningstjänstförbund

Medelpads räddningstjänstförbund Årsredovisning 2025





Vår vision

Tillsammans för ett tryggt, säkert och hållbart samhälle.

Vår verksamhetsidé

Skydd mot olyckor utgör grunden för verksamheten. Vi har en väl fungerande utryckningsverksamhet och genom ett brett förebyggande arbete bidrar vi till att minska antalet olyckor för de som bor och vistats i ägarkommunerna.

Vi är en aktiv part i ägarkommunerna och nyttjar de personella och materiella resurserna på ett effektivt sätt i arbetet för säkrare och tryggare kommuner.

Vi arbetar för en utökad samverkan med andra kommuner och organisationer i regionen för att uppnå största möjliga nytta för medborgarna.

Vi har en ambition att anses vara en av Sveriges ledande räddningstjänster.

Bilder framsidan

• Medelpads räddningstjänstförbund (MRF), från verksamheten. Fotograf: Jens Grelsson, MRF.

Ordföranden och förbundschefen har ordet

Verksamheten för dem vi är till för

Vardagen med olyckor och andra händelser av olika slag och omfattning, visar på behovet av att kontinuerligt arbeta med utveckling av olycksförebyggande verksamhet och genomförande av räddningsinsatser. En väl fungerande räddningstjänstorganisation förutsätter en grundstruktur med bra ordning och reda, hög kvalitet på verksamheten samt gott ledarskap och bra arbetsmiljö.

Det är av väsentlig betydelse att den interna utbildnings- och övningsverksamheten drivs enligt planeringen. Genomtänkta och effektiva arbetsmetoder måste råda och väl fungerande teknik behövs. Tillgång till modern utrustning inklusive fordon, som stödjer de olika uppdragen och underlättar genomförandet av dessa, är en förutsättning.

Ett väl fungerande verksamhetsstöd är väsentligt för att bedriva en kärnverksamhet som visar på att vi har ambitionen att Medelpads räddningstjänstförbund (MRF) ska anses vara en av Sveriges ledande räddningstjänster. Av stor vikt är att rekryteringsarbetet håller hög nivå. Bilden av vår räddningstjänstorganisation behöver vara övervägande positiv för att tillräckligt många intresserade, på den nivå vi eftersträvar, ska söka sig till oss.

Summering av 2025

Det är värt att uppmärksamma att under året har ingen person i Medelpad avlidit i bostadsbränder, trafikolyckor eller drunkningstillbud. I alla fall inte vad Medelpads räddningstjänstförbund (MRF) kan läsa ut av statistiken. Detta är extraordinärt och mycket positivt. Även om andra faktorer inklusive slumpen spelar roll för utfallet, ska kvaliteten och snabbheten på MRF:s räddningsinsatser framhållas som en bidragande faktor till det goda utfallet.

När det gäller händelser under året minns vi framför allt de höga flödena och de resulterande översvämningarna i Västernorrland i början av september. Ovädret ledde till allvarliga konsekvenser – två godståg spårade ur och ett 40-tal vägar stängdes av. De norra delarna av länet drabbades värst. Vi minns också stormen Johannes framfart i länet under årets sista dagar med stora konsekvenser för många elkunder och ett stort antal blockerade vägar på grund av nedfallna träd.



Tragiskt nog omkom en förare av ett fordon under skyfallen när bilen störtade ner i en djup ravin som bildats av ett vägras i Härnösands kommun. Lika tragiskt omkom en elreparatör i samma kommun av ett fallande träd under stormen i samband med reparation av skadade elledningar.

Det ekonomiska resultatet är positivt och budgetmålet överträffas. Detta är mycket tillfredsställande. Aktivt ekonomiarbete i alla personalgrupper, med ekonomisk planering och uppföljning, är centralt för en väl fungerande organisation. Ett arbete som under året har genomförts med god kostnadskontroll och tydlig koppling mot verksamhetsbehoven. Ekonomistyrningen har fungerat mycket bra med en medvetenhet att balansera utgifter mot intäkter.

MRF är en räddningstjänstorganisation som lockar kompetenta sökanden till olika funktioner. Konkurrensen på arbetsmarknaden är hård när det gäller att hitta dem som är särskilt lämpliga för en befattning. Personalförsörjning gällande brandmän är mer utmanande än andra kompetenser inom räddningstjänsten. Antalet som examineras från utbildningen Skydd mot olyckor (SMO) är för litet och det är för få med denna kompetens som söker som brandman till MRF.

Sjuktalet under året har varit låga. Som grund till dessa tal ligger generellt goda arbetsförhållanden och ett väl strukturerat arbetsmiljöarbete. Resultatet av den senaste medarbetarenkäten visar på att det finns mer att göra för personalens välmående bland annat när det gäller upplevd arbetsmängd samt tydlighet och struktur för verksamhetsstyrning och -uppföljning.

Under året har miljöarbetet varit omfattande. Miljöutredningar och miljöinventeringar har genomförts för att bedöma om det finns PFAS eller andra farliga ämnen i marken och grundvattnet där MRF, eller dess föregångare till räddningstjänstorganisationer, har bedrivit verksamhet. MRF ingår sedan 2025 tillsammans med Myndigheten för civilt försvar (MCF), Naturvårdsverket, SGU, SGI och länsstyrelserna i en nationell arbetsgrupp som arbetar för att underlätta räddningstjänsternas arbete med PFAS på brandstationer och brandövningsplatser. Hösten 2025 genomfördes räddningstjänsternas årliga nationella miljönätverksmöte i Sundsvall.

Ett arbete gällande MRF:s egen avfalls- och kemikaliehantering genomfördes under 2025. Kemiska produkter som inte bedöms uppfylla miljö- och hälsokraven har städats ut och ersatts med riskbedömda och godkända produkter, vilket får en positiv effekt på både miljö och hälsa. Ett exempel på detta är den utfasning av PFAS-haltigt impregneringsmedel som förbundet tidigare har använt, men som nu ersatts med ett fluorfritt alternativ.



Utöver substitutionen av kemiska produkter har även översyn av förvaring och hantering av kemiska produkter och avfall genomförts och en ny struktur för sopsortering samt kemikalieskåp införts på samtliga brandstationer samt vid MRF Skyddscenter Fillan.

Kopplat till förbundets klimatpåverkan har ett viktigt steg tagits under året med utfasning av fossil diesel. Numera används fossilfri diesel (HVO100). Utredningen som gjordes inför beslutet om övergången visar på en uppskattad CO₂ (koldioxid)-reduktion på 90 procent. Kostnaderna för att förbereda de tunga fordonen för HVO100 har varit begränsade.

Under året har arbetet tagit fart med den nya ledningsbyggnaden för SOS Alarm AB och MRF, som part i Räddningsregion Mittnorrland. Ledningsbyggnaden ligger i anslutning till Timrå brandstation. I december 2025 var ytterväggar resta och takläggning genomförd samt värme installerad. Detta för att inomhusarbetena ska kunna fullföljas under 2026. Lokalerna planeras tas i drift i början av 2027.

Sundsvalls kommun har fattat inriktningsbeslut om att en ny brandstation i Sundsvall ska uppföras. Platsen är tomten för nuvarande brandstation på Björneborgsgatan 40. En kompletterande utredning pågår i form av en fortsatt förstudie, vilken ska vara klar senast den 31 mars 2026. Inriktningsbeslutet förutsätter att det vid Timrå brandstation uppförs en servicebyggnad i vilken drift- och underhållspersonalen ska ha sin hemvist. Gällande servicebyggnaden är projekteringsarbetet i sitt slutskede.

Rysslands anfallskrig mot Ukraina har snart pågått i fyra år. Förberedelser för att anpassa MRF:s verksamhet till rådande omvärldsläge har fortsatt genom att räddningstjänst under höjd beredskap (RUHB) byggs upp i ett högt tempo. Det handlar om att MRF ska ha fortsatt förmåga att verka och lösa sina uppgifter också vid ett förvärrat ”gråzonsläge”, under höjd beredskap och i krig. För detta behövs en krigsorganisation med särskild verksamhetsplanering samt utbildning och övning för ändamålet.

En fungerande krigsorganisation förutsätter tillskott av civilpliktiga brandmän. Utbildning av civilpliktiga brandmän har under året genomförts vid MCF:s räddningsskola på Sandö och i Revinge. De civilpliktiga brandmän som har blivit klara med utbildningen under året har någon form av brandmannautbildning sedan tidigare och färdighetstränas endast under två veckor vid skolan.



Den längre utbildningen för civilpliktiga brandmän inkallade via mönstring har ännu inte kommit i gång. När det gäller denna utbildning kommer antalet som ska genomgå den och längden på utbildningen vara så pass omfattande att MCF behöver stöd av ett antal räddningstjänstorganisationer i landet med förutsättningar att bedriva civilpliktsutbildning. MRF har inlett arbete med att ta fram ett förslag på upplägg tillsammans med närliggande räddningstjänstorganisationer, vilket kommer att presenteras för MCF. Detta med sikte på att MRF ska bli en av dessa aktörer.

Vi vill särskilt lyfta det positiva i att vi under året har fortsatt att på ett professionellt sätt som en nationell aktör genomföra grundutbildning för räddningstjänstpersonal i beredskap (GRIB) på MRF Skyddscenter Fillan. Vi samarbetar med Securitas AB i detta arbete. Trots tidvis mycket högt tryck på såväl personalen som utbildnings- och övningsanläggningen genomförs GRIB på ett utomordentligt bra sätt. Vi hävdar oss väl i en nationell jämförelse. Intäkterna som MRF får av utbildningen är av väsentlig betydelse för att förbundet ska klara sina ekonomiska mål.

MRF har under året varit ordförandemyndighet i Nätverket Jämställd Räddningstjänst (NJR). Nätverket är nationellt, arbetar med att främja jämställdhet och mångfald inom räddningstjänsten och organiserar ett drygt hundratal av Sveriges cirka 140 räddningstjänstorganisationer. Temat för 2025 var Framtidens NJR. Aktiviteter som genomfördes under året var en framtidsworkshop i Stockholm, kunskapsdagar i Halmstad och Sundsvall, en politikerkonferens i Stockholm samt NJR-konferensen i Sundsvall. Totalt deltog mer än 400 representanter från svensk räddningstjänst vid aktiviteterna. NJR finansierade också expertstöd när det gäller fysisk träning för gravida medarbetare samt digitaliserade spelet Räddningsvärk för att underlätta att utveckla synen på jämställdhet och mångfald hos deltagande medarbetare.

Ett stort tack till all personal för en väl genomförd verksamhet 2025. MRF står sig väl i landet när det gäller nivån på verksamheten.

Denna årsredovisning visar ändå att vi inte kan slå oss till ro annat än tillfälligt. Det finns förbättringsområden som behöver åtgärdas. Årsredovisningen utgår från den nya målsättningsmodellen med mål och indikatorer för dessa med mätetal.



Åsa Ulander
Ordförande förbundsledningen



Per Silverliden
Förbundschef

Medelpads räddningstjänstförbunds direktion år 2025

Ledamöter Sundsvall

Åsa Ulander (S), ordförande

Stefan Broman (S)

Carina Staf (S)

Jan-Erik Iversen (M)

Sven Bredberg (M)

Emir Özcelik (SD)

Ersättare Sundsvall

Niclas Burvall (S)

Klara Hedin (V)

Anna Edin (C)

Cecillia Backlund (M)

Bertil Sidh (SD)

Miriam Monsell (KD)

Ledamöter Timrå

Pirjo Jonsson (S), vice ordförande

Annika Söderberg (S)

Björn Hellquist (T)

Ersättare Timrå

Lars Kempe (S)

Markus Sjöström (M)

Daniella Nyirakalinka (KD)

Ledamöter Ånge

Åke Nylén (S)

Linda Mattsson (VF)

Ersättare Ånge

Helena Elfven (C)

Lars-Olof Larsson (VF)



Förvaltningsberättelse

Om räddningstjänstförbundet

MRF är ett kommunalförbund som omfattar Sundsvall, Timrå och Ånge kommuner. Förbundets verksamhet utgår ytterst från lagar och förordningar. Den viktigaste lagstiftningen inom räddningstjänstens område är lagen (2003:778) om skydd mot olyckor (LSO).

Ägarkommunerna har beslutat om ägaruppdrag för åren 2024 – 2027 som anger vision och målsättning samt inriktningen för verksamheten. Kommunerna har formaliserat styrningen av förbundet genom att besluta om en förbundsordning som styr MRF:s verksamhetsområde och beslutsbefogenheter samt om ett reglemente som hanterar utformning av och arbetsområde för direktionen. Under året har förbundsordningen uppdaterats i några delar för att motsvara dagens verksamhet kopplad till det nya ägaruppdraget och i förhållande till Myndigheten för samhällsskydd och beredskaps (MSB) nationella styrning.

Styrande dokument

Förbundsdirektionen har beslutat om handlingsprogram enligt LSO för räddningsinsats och olycksförebyggande verksamhet för åren 2024 – 2027. Mål- och resursplan (MRP) 2025–2027, som är beslutad av direktionen, utgör tillsammans med handlingsprogrammet förbundets övergripande styrdokument.

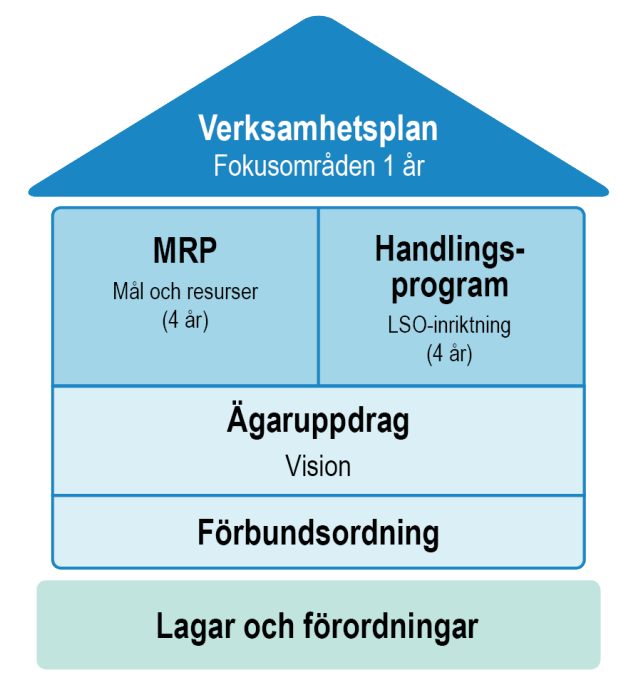


Bild: Hur dokumenten för verksamhetsstyrningen förhåller sig till varandra.

Förbundsdirektionen tar beslut om styrande dokument på flera nivåer utifrån lagar och förordningar. Illustrationen visar hur dokumenten förhåller sig till varandra. När det gäller MRP är det från och med år 2025 som styrdokumentet övergår från att vara ettårigt till fyraårigt. För att tidscykeln för MRP ska bli densamma som för handlingsprogrammet kommer den första fleråriga MRP:n gälla för perioden 2025 – 2027. Fram till och med 2024 har MRP varit ettårig. Verksamhetsplan och aktivitetsplaner beslutar förbundet själva om och de gäller för ett år.

Organisation

I MRF:s verksamhet ingår både förebyggande och operativ verksamhet. Ett verksamhetsstöd ser till att kärnverksamheten får det stöd den behöver.

I den förebyggande verksamheten ingår bland annat myndighetsutövning inom tillståndsgivning och tillsynsverksamhet. MRF bedriver utbildningsverksamhet riktad till andra offentliga organisationer och till företag.

Förbundet deltar också i samhällsplanering, inte minst när det gäller brandskydds- och riskperspektiven. MRF har en viktig roll vad avser förebyggande och trygghetsskapande arbete i ägarkommunerna med bland annat besök i förskolor och skolor samt på fritidsgårdar. Träning för äldre har också genomförts.

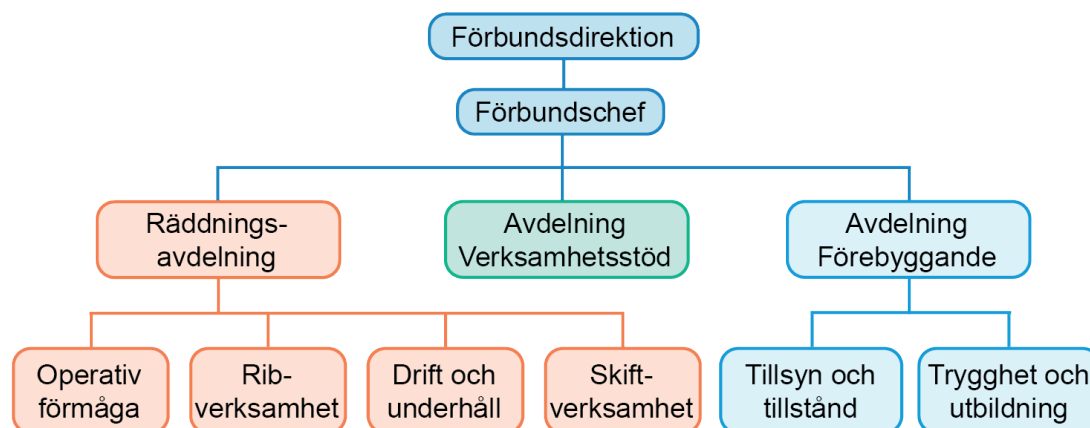


Bild: Förenklat organisationschema över MRF:s verksamhet.

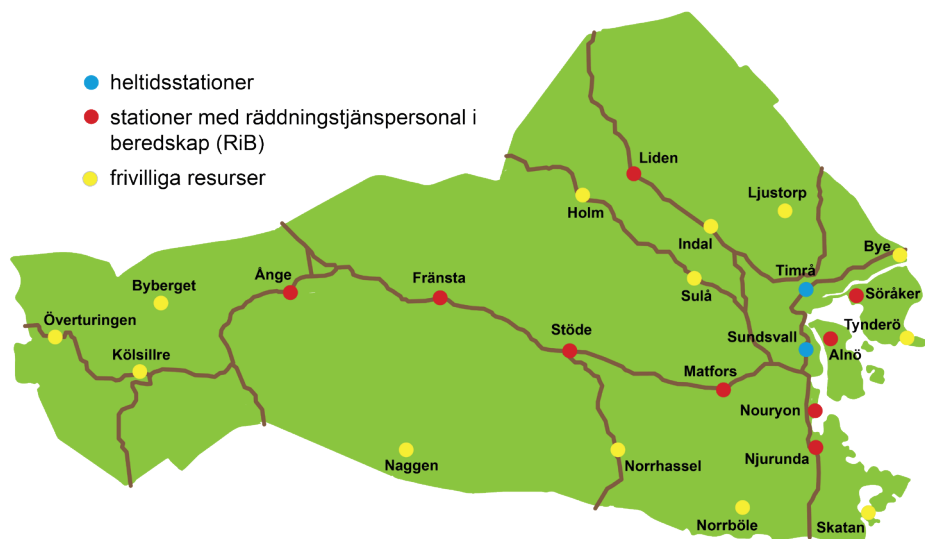


Bild: Placeringen av MRF:s brandstationer och frivilliga resurser i Medelpad.

Operativt bedriver MRF verksamhet på flera orter. Heltidsverksamhet finns i Sundsvall och Timrå. RiB-verksamhet (räddningstjänstpersonal i beredskap) finns i: Alnö, Fränsta, Liden, Matfors, Njurunda, Stöde, Söråker och Ånge. RiB finns också kopplade till företaget Nouryon i Stockvik. En frivilligbrandkår finns i Ljustorp. Förstärkta medmänniskor finns i flera byar i Medelpad: Bye, Byberget, Holm, Indal, Kölsillre, Naggen, Norrböle, Norrhassel, Skatan, Sulå, Tynderö och Överturingen. Några av dem är materialförstärkta.

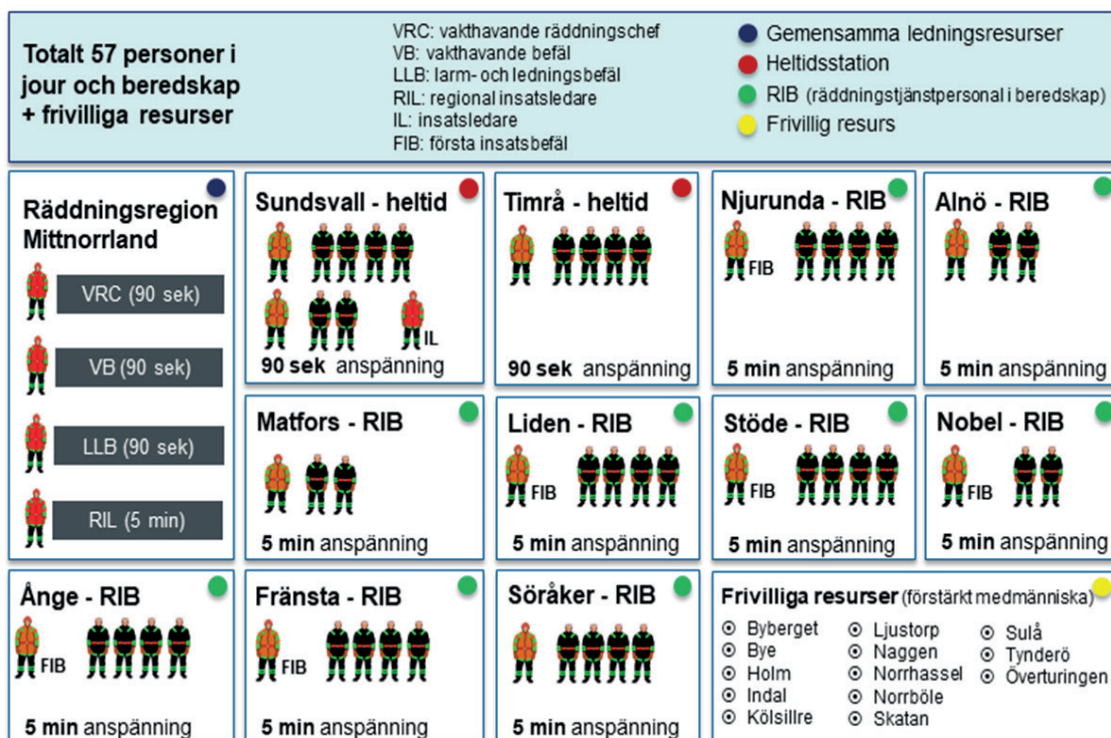


Bild: Resurser inom MRF:s operativa verksamhet.

MRF har en utbildnings- och övningsanläggning, MRF Skyddscenter Fillan. Här bedrivs bland annat intern kompetensutveckling.

Inom de olika funktionsområdena brand, räddning, naturolyckor, farliga ämnen, ledning, larm och samband samt trafiksäkerhet och utryckningskörning, bedrivs metod- och utvecklingsverksamhet.

Räddningsregion Mittnorrland

MRF samarbetar i Räddningsregion Mittnorrland beträffande ett gemensamt ledningssystem för räddningstjänst. Systemet omfattar räddningstjänstorganisationerna i Västernorrlands och Jämtlands län samt tio kommuner i Västerbotten och Norrbottens inland (Räddningstjänstsamverkan R10). I den övergripande ledningen finns ledningsfunktionerna vakthavande räddningschef (VRC) och vakthavande befäl (VB) för att bemanna rollerna räddningsledningschef respektive driftchef. Dessutom finns larm- och ledningsbefäl (LLB) i Sundsvall och Östersund. Dessa två arbetar tillsammans för att bemanna roller som händelsevärdering och insatsuppföljning.

Den övergripande ledningen finns fysiskt placerad på två platser, Sundsvall och Östersund. Utformningen innebär en ledningscentral som är geografiskt belägen på två olika platser. Lösningen ger bra flexibilitet i arbetet samt stor redundans avseende både personal och teknik.

Utförare av sotning och brandskyddskontroll

Inom MRF finns avtal med tre privata utförare vilka utför lagstadgad rengöring (sotning) och brandskyddskontroll. Uppdraget regleras genom entreprenörsavtal mellan MRF och entreprenören. Rengöring (sotning) och brandskyddskontroll utförs i södra och västra delen av Sundsvalls kommun av Sundsvall Södra Sotningsdistrikt AB, i Sundsvalls kommuns norra del och Timrå kommun av Sundsvall och Timrå Sotningsdistrikt AB, i Ånge kommun av JO Sotning AB.

Inom hela MRF:s geografiska område finns det cirka 35 000 eldstäder vilka rengörs och kontrolleras utifrån olika fastställda intervall för rengöring och brandskyddskontroll.

Kostnaderna för rengöring och brandskyddskontroll regleras direkt mellan kund och entreprenör utifrån taxor som förbundsdirektionen beslutat.



Styrning och uppföljning av den kommunala verksamheten

MRF har ett handlingsprogram och en MRP (mål- och resursplan) för den övergripande styrningen av den samlade verksamheten vid förbundet. Eftersom förbundet enligt kommunalförbundslagen (1985:894) är att anse om en egen kommun gäller de kommunala redovisningsreglerna fullt ut. Det upprättas två tertialredovisningar med tertialbokslut och en årsredovisning med årsbokslut.

Ägarkommunernas krav på uppföljning framgår av ägaruppdraget. I första hand genomförs uppföljning i förhållande till dessa kommuner genom två årliga ägarråd. Direktionens ansvar framgår av förbundsordningen. Det är direktionen som beslutar om handlingsprogram, MRP, tertialredovisningar och årsredovisning.

När det gäller ekonomisk styrning följer MRF i tillämpliga delar Sundsvalls kommuns ekonomiska styrprinciper. Detta framgår av ägaruppdraget. Eftersom MRF, som en del av Sundsvalls kommunkoncern, ska köpa ett basutbud av ekonomiska tjänster från kommunens servicecenter behöver förbundet följa centrets ekonomiska rutiner.

För den interna kontrollen följer MRF i tillämpliga delar Sundsvalls kommuns styrdokument för sådan kontroll. Det görs årligen ett antal internkontroller som sedan följs upp. Förbundschefen upprättar sin självdeklaration över styrning och uppföljning av verksamheten. Det upprättas även en sammanställning över den årliga internkontrollen vid MRF. Alla handlingar redovisas till direktionen som beslutar om att godkänna den årliga internkontrollen. Handlingarna redovisas också till respektive ägarkommun.

Kommunikation med allmänheten

MRF:s relation med allmänheten är viktig för förbundets utveckling och för möjligheten att nå ut med både förebyggande budskap och information om vår verksamhet. Under 2025 genomförde förbundet ett brett arbete inom kommunikation, både digitalt och genom fysiskt deltagande i evenemang.

Närvaro i evenemang och lokalsamhälle

Förbundet deltog i ett flertal evenemang under året. Bland annat medverkade vi vid utbildnings- och rekryteringsmässor för att informera om räddningstjänstens uppdrag och yrkesmöjligheter. Vi deltog även i aktiviteter som riktade sig till en bred allmänhet, såsom Gärdeskoj, julmarknaden och Stenstansdagen. MRF har dessutom bidragit till ”Vuxna på stan” under fredagskvällar och medverkat vid maratonläsning av sagor för skolelever. Våra deltidsstationer har också varit representerade vid lokala evenemang runt om i förbundets geografiska område.

I egen regi genomfördes bland annat prova-på-dagar där besökare fick testa moment ur brandmannens arbete, samt en EPA-kväll för ungdomar på Timrå brandstation med fokus på trafiksäkerhet och visning av räddningsfordon.

Sociala medier

MRF har fortsatt vara aktivt på Facebook och Instagram. Antalet följare har ökat på båda plattformarna, och räckvidden för vårt innehåll har stärkts.

Facebook 2025

- 92 inlägg och reels, varav 59 egenproducerade (år 2024: 85 inlägg)
- 899 900 visningar (år 2024: 119 072 visningar)
- 10 600 interaktioner (+106 procent jämfört med 2024)
- 596 nya följare
- 20 100 sidbesök (+92 procent jämfört med 2024).

Instagram 2025

- 37 inlägg och reels (år 2024: 40 inlägg)
- 36 600 visningar (år 2024: 20 166 visningar)
- 155 nya följare
- 1 500 sidbesök (+0,5 procent jämfört med 2024).

En del av det egenproducerade innehållet har syftat till att öka kunskap om risker, stärka trygghet och lyfta frågor om allas lika värde. Under 2025 lanserades även den nya innehållsserien ”Typiskt räddningstjänsten”, som ger inblick i räddningstjänstens vardag. Därutöver har förbundet delat relevant information från exempelvis Länsstyrelsen Västernorrland.

Webbplatsen

Trafiken till webbplatsen (rtjmedelpad.se) minskade något under året, och besökarna klickade sig igenom färre sidor per besök. Samtidigt ökade användningen av webbplatsens interna sökfunktion. Under år 2025 hade webbplatsen 32 202 besök och 757 868 sidvisningar.



Händelser av väsentlig betydelse

Räddningsinsatser

2025 var ett speciellt år med tanke på att ingen person omkom i samband med räddningsinsatser i Medelpad. Det har varit en nedåtgående trend de senaste fyra åren med sju omkomna 2022, fem omkomna 2023 och fyra omkomna 2024.

Våren 2025 präglades av tidig upptorkning och i april inträffade många markbränder i form av både gräs- och skogsbränder, flera av dessa spreds dessutom till byggnader och skadorna blev stora. Flera av bränderna orsakades av att människor eldade gräs eller ris och tappade kontrollen. MRF genomförde ett antal informationskampanjer i syfte att varna allmänheten om riskerna med att elda, hur lätt det är att förlora kontrollen och vad som kan hända när olyckan är framme.

Under försommaren kom mycket nederbörd och risken för skog- och markbränder var låg i hela Medelpad. I juli kom dock högsommarvärmen på allvar och skogsbrandrisken ökade markant. Under ett par veckor i slutet av juli var läget ansträngt inom Räddningsregion Mittnorrland vilket krävde extra personalresurser inom räddningsledningssystemet. Medelpad blev dock relativt förskonade från omfattande skogsbränder. Den största branden under den här perioden var cirka 0,5 hektar. Den största markbranden för året inträffade i april och uppgick till 3,8 hektar.

Efter sommaren kom återigen stora mängder nederbörd över Västernorrland med både dödsolyckor, urspårade tåg och stora konsekvenser för samhället i stort då kommunikationen genom Sverige skars av på mitten. Återigen var Medelpad förskonade och vi hade inte en enda händelse inom Sundsvall, Timrå och Ånge som krävde att räddningstjänsten responderade. Däremot arbetade vi intensivt inom räddningsledningssystemet med att hantera konsekvenserna av de kraftiga skyfallen.

I början av oktober inträffade en omfattande brand på Bio Norr i Härnösand. Händelsen pågick i nio dygn och MRF stöttade, förutom med övergripande ledning, med både släckbilar, tankbilar, ledningsförmåga och SMC.

Året avslutades med stormen Johannes som hade sin kulmen i Medelpad lördagen 27 december. Under lördagsdygnet inkom över 300 larmsamtal till SOS som rörde Räddningsregion Mittnorrland. 122 av dessa rörde Medelpad och MRF responderade på 46 händelser som i de flesta fall var relaterade till stormen.



Nyårsafton firades utan snö men den efterföljande veckan kom snön med besked och SMHI gick ut med både orangea och röda varningar för kraftigt snöfall i Västernorrland.

När året nu summeras ur perspektivet räddningsinsatser så kan vi konstatera att majoriteten av de omfattande händelserna under året på ett eller annat sätt är relaterade till extremväder. Bara det senaste halvåret under 2025 har vi haft allt från värmebölja till kraftiga skyfall, stormar och snöstorm. Under det värsta snöfallet, som visserligen inträffade i början av 2026, hade vi till och med något så ovanligt som vinteråska. Klimatförändringarna blir mer och mer påtagliga och märks tydligt bland räddningsinsatserna.

Miljöutredningar

Likt stora delar av övriga Sverige har MRF utifrån krav från tillsynsmyndigheterna i Ånge, Timrå och Sundsvall arbetat med miljöutredningar kring brandstationer och brandövningsplatser under 2025. Detta arbete kommer att fortsätta under 2026 och även fortsätta under ett antal år framöver.

Med anledning av avveckling av verksamheten på Lidens gamla station utfördes undersökning, riskbedömning och riskklassning av stationen under 2025. Undersökningen visade på förekomst av PFAS men inte på behov av ytterligare undersökningar eller åtgärder i dagsläget.

Under 2025 har kompletterande undersökningar utförts vid Sundsvalls gamla brandövningsplats Hillstamon och den vid MRF Skyddscenter Fillan. Undersökningarna visar fortsatt på PFAS i mark och grundvatten i halter som innebär fortsatt provtagning under 2026. Resultaten från provtagningarna 2026 kommer att landa i en riskbedömning och riskklassning av områdena vilket kommer att ligga till grund för bedömning av om det krävs fortsatta undersökningar och åtgärder.

Mot bakgrund av krav från tillsynsmyndigheterna i Sundsvall, Ånge och Timrå utför MRF under 2024–2027 en inventering av förbundets samtliga brandstationer och brandövningsplatser. Inventeringen omfattar i dagsläget 33 anläggningar och arbetet kommer att resultera i dokumenterad kunskap om anläggningarna inklusive riskklassningar (MIFO1:or). Utfallet kommer att ligga till grund för bedömning av om det finns behov av ytterligare utredningar, exempelvis provtagning. Under 2025 har arbetet mynnat ut i 14 slutförda och godkända utredningar och riskklassningar.

Länsstyrelserna har under några år fått statliga medel för enklare undersökningar på platser där det finns misstanke om PFAS-förorening kopplat till riskbranscher. Under 2025 har länsstyrelsen utfört undersökning av grundvatten och mark vid övningsplatsen i Ånge och i marken vid en mindre gammal övningsplats i Timrå. Inga resultat har inkommit ännu.

Genomförande av utbildningar på uppdrag ger både ökad kompetens inom civila beredskapen och viktiga intäkter

Under 2025 har MRF fortsatt bedriva GRIB (grundutbildning för räddningstjänstpersonal i beredskap) på MRF Skyddscenter Fillan på uppdrag av MCF och i samarbete med Securitas AB. Genomförande av utbildningen är en viktig del av verksamheten i ekonomiskt hänseende och för att MRF är med och bidrar på ett bra sätt till möjliggörandet av resursuppbyggnad för svensk räddningstjänst. Det här uppdraget sträcker sig över år 2027. MRF har under 2025 fortsatt att investera på centret för att skapa bra förutsättningar för framtida verksamhet, ett arbete som kommer att fortgå under 2026.

Framöver bedöms ett väsentligt ökat utbildningsbehov vid uppbyggandet av den civila beredskapen med RUHB (räddningstjänst under höjd beredskap) i Sverige. MRF Skyddscenter Fillan har genom sin snabba uppbyggnad visat att här finns engagemang och stora möjligheter också för fler utbildningssatsningar inom räddningstjänstens och också andra blåljusorganisationers verksamheter för att stärka den civila beredskapen i landet. MCF har inlett dialog med räddningstjänsterna gällande samarbete även för framtida civilpliktsutbildningar vilket är en viktig fråga för MRF och som vi arbetar aktivt med att vara en del av.



Viktiga förhållanden för resultat och ekonomisk ställning

Investeringsbehov

MRF är en relativt investeringstung verksamhet med cirka 25 tunga räddningsfordon i fordonsflottan. Därtill kommer ledningsfordon, person- och transportbilar, terrängfordon, båtar och motorsprutor. Totalt har MRF över 100 besiktningspliktiga fordon. Den långsiktiga investeringsplanen bygger på behov om byte av två tunga fordon per år och upp mot tre personbilar eller lätta lastbilar per år till totalt investeringsbelopp om 10–15 miljoner kronor årligen. Den höga inflationen under de senaste åren har även slagit mot MRF:s verksamhet där ett tungt, fullt utrustat räddningsfordon ökat uppemot 50 procent i anskaffningsvärde jämfört med innan pandemin.

Investeringar av fordon sker i normala fall med egna medel. Förbundet har ingen finansiell reserv, men genom att aktivt ha arbetat med likviditetsplanen och genom förskott av medlemsramen har finansiella lån hittills kunnat undvikas. Risken för lån för att täcka investeringsbehovet är dock överhängande under de kommande åren, vilket skulle medföra kostnadsökningar i form av räntekostnader.

Pensionsförpliktelse

MRF har en kollektivavtalad pension där underliggande avtal förändrades i början av år 2023. Det äldre avtalet (KAP-KL) med förmånsbestämd pension kommer fasas ut över tid genom att inga nyanställda kommer in i det gamla avtalet. Majoriteten (cirka 93 procent) av de befintligt anställda vid övergången i början av 2023 valde att gå över från KAP-KL till det nya avtalet AKAP-KR. Den tidigare möjligheten för brandmän att gå i pension vid 58 års ålder (SAP-R) har upphört för medarbetare som anställs idag. De som sedan tidigare omfattats av denna särskilda avtalspension och har valt att stanna kvar i det gamla avtalet, påverkas inte.

Den avgiftsbestämda delen ökade i och med nya avtalet från 4,5 procent till 6,0 procent av pensionsgrundande lön. Den totala pensionsförpliktelsen inklusive ansvarsförbindelsen uppgår till cirka 180 546 000 kronor (180 548 000 kronor). MRF har inga pensionsförpliktelser som har tryggats i pensionsförsäkring eller pensionsstiftelse. Se not 9 och 12 för ytterligare detaljer.

Förväntad utveckling

Goda förutsättningar att lösa arbetsuppgifterna på kort och medellång sikt

MRF har goda förutsättningar att på kort och medellång sikt kunna lösa uppgifterna på ett bra sätt. Förbundet har en stabil organisation och skicklig personal. Det förekommer inga vakanser över tid annat än vid övergången när en medarbetare slutar till en efterträdare börjar. De som söker anställning hos MRF har generellt hög kompetensnivå. Med denna grund finns anledning att förutsätta att förbundet klarar flera större påfrestningar på samhället eller organisationen innan negativa effekter på verksamheten blir omfattande.



En viktig del i arbetet med att bedriva en bra verksamhet är att samarbeta med andra räddningstjänstorganisationer. Detta gäller främst de två andra organisationerna i länet: Räddningstjänsten Höga Kusten – Ådalen och Avdelningen för räddningstjänst och kommunal alarmeringscentral Örnsköldsviks kommun. Förbundet har också ett väl utvecklat samarbete med Jämtlands räddningstjänstförbund. Det är även viktigt att understryka MRF:s goda samarbete med bland annat ägarkommunerna, andra blåljusorganisationer, länsstyrelsen och MSB.

Utmanande personalförsörjning på lång sikt

Trots att MRF har en bra personalförsörjning för tillfället föreligger svårigheter att rekrytera vikarierande brandmän på skift för att fylla på, samt brandbefäl med olika specialinriktningar som till exempel operativa befäl och brandingenjörer. Det är viktigt att kunna fortsätta attrahera sökanden till förbundet. Detta arbete får inte avstanna utan kraften i arbetet behöver i stället på olika sätt stärkas. Det är viktigt att hela tiden arbeta med anställningsvillkor, kompetensutveckling och bilden av MRF. Ett bra ledarskap och medarbetarskap är av avgörande betydelse tillsammans med ett väl utvecklat arbetsmiljöarbete.

Antalet brandmän som examineras från MSB:s skolor efter avslutad utbildning Skydd mot olyckor (SMO) är för lågt. För att antalet examinerade ska räcka till samtliga landets räddningstjänstorganisationer behövs betydligt fler utbildningsplatser. När det gäller studenter vid brandingenjörsprogrammen vid Lunds och Luleå universitet lockar privata företag, särskilt konsultföretag, till sig en stor del av dem som examineras. Detta innebär svårigheter för räddningstjänstorganisationerna att rekrytera sådan personal. Detta till trots har förbundet alltid haft kvalificerade sökande till de befattningar som lysts ut, även om antalet sökande minskar år för år.

Förbundet har hittills kunnat rekrytera tillräckligt med personal till RiB-verksamheten, trots att många räddningstjänstorganisationer har vakanser över tid inom denna verksamhet. Det är dock svårare än tidigare att hålla upp bemanningen inom RiB.



God ekonomisk dialog med ägarkommunerna

Det är av vikt med en kontinuerlig och öppen dialog mellan förbundet och ägarkommunerna för ett fortsatt arbetet med att nå en ekonomi i balans över tid. Händelser som svängningar i konjunkturen, tillkommande och stora investeringsbehov eller kostsamma räddningsinsatser behöver skyndsamt diskuteras med ägarna för att eventuella negativa effekter ska kunna dämpas.

Därtill behöver den intäkt som MRF når via medlemsbidraget växa i takt med förväntade kostnadsökningar. De senaste årens förändringar i LSO ställer högre krav på räddningstjänsterna att lösa sina uppgifter, bland annat angående krav på förstärkt operativ ledningsförmåga, införande av nationellt mål för förebyggande verksamhet samt fokus på RUHB. Då behöver förbundet även få behålla de särskilda medel som har pekats ut till det förstnämnda ändamålet i det allmänna kommunbidraget. Sannolikt kommer det finnas behov av ytterligare tillskott utanför den ordinarie ramen för att klara uppgifterna.

Förbundet strävar efter att inte behöva låna till kostsamma investeringar för att hålla nere räntekostnader och amortering. Förbundet är dock i ett läge där halvårsvisa rammedel behöver förskottas för att kunna hantera likviditeten, vilket även är gällande för år 2025 där ramen förskottas med cirka en månad. Under de närmaste åren bedöms det dock sannolikt att förbundet har behov av lån för att klara kostsamma investeringar i bland annat tunga fordon.

Förändrade krav på räddningstjänsten innebär behov av planering och genomförande av åtgärder

Kraven på att fortsätta bygga upp RUHB under de närmaste åren är stora och innebär omfattande arbetsinsatser. I väsentliga delar förväntas statliga medel tillföras för arbetet. Andra delar kommer att belasta den ekonomiska ram som MRF har tillgång till genom ägarkommunerna. Det handlar om att MRF ska ha fortsatt förmåga att verka och lösa sina uppgifter också vid ett förvärrat ”gråzonsläge”, under höjd beredskap och i krig. Grundförmågan i fredstid är utgångspunkten för verksamhetsplanering, bemanning, tillgång till materiel samt utbildning och övning. Sedan byggs denna förmåga på med kompletterande uppgifter, ytterligare personella och materiella resurser, mer utbildning och övning samt andra robusthöjande åtgärder. Tillgång till civilpliktiga brandmän är avgörande för att lyckas med att klara av att upprätthålla förmågan under svåra förhållanden. Också väl fungerande säkerhetsskydd och krisberedskapsarbete förutsätts för att RUHB ska kunna införas på ett bra sätt vid MRF.

RUHB innebär att förbundet ska ha förmåga att genomföra flera och större samtidiga räddningsinsatser under krig eller krigsliknande förhållanden. Det handlar till exempel om olika typfall med bombskador på offentliga byggnader och flerfamiljshus. Förmåga ska finnas att hantera oexploderad

ammunition för att kunna ta sig fram till och genomföra räddningsinsatser för att rädda liv. Indikering och sanering av A- och C-stridsmedel är också uppgifter som räddningstjänsten ska kunna hantera under höjd beredskap. Första hjälpen och transport av skadade är andra uppgifter räddningstjänsten ska kunna klara av under sådana förhållanden. Räddningstjänsten ska även stödja primärkommunerna med befolkningsskydd såsom utrymning och förläggning. Därutöver ska räddningstjänsten vara beredd att genomföra andra arbetsuppgifter innefattande tjänstgöring på andra platser i landet än inom den egna räddningstjänstorganisationens geografiska område.

Ett förändrat klimat påverkar redan räddningstjänstens arbete. Behovet av åtgärder för klimatanpassning förväntas öka stegvis under kommande år. Globalt blev 2025 det tredje varmaste året hittills sedan tillförlitliga temperaturmätningar finns att tillgå (sedan i mitten av 1800-talet). Detta ligger i linje med det senaste decenniernas ökning av medeltemperaturen och koncentrationer av växthusgaser i atmosfären. Lokalt har vi under året upplevt både torra perioder (med eldningsförbud) såväl som blöta perioder.

Trots att antalet översvämningar och jordskred liksom låga grundvattennivåer blir alltmer frekventa och att riskerna för ännu allvarligare händelser ökar, så är det en annan konsekvens som kanske är mest oroande. Ett globalt förändrat klimat minskar jordens möjligheter att försörja mänskligheten. Det i sin tur kan leda till ytterligare skärpningar av den globala konfliktnivån. Och hur detta påverkar oss har vi i dag blivit mer medvetna om.

Utvecklingen av den grova kriminella brottsligheten är svår att bedöma. Förhoppningsvis sänks konfliktnivån inom de kriminella gängen genom främst ökad brottsupplösning och fler förebyggande insatser. Skulle utvecklingen komma att gå åt fel håll kan detta innebära allvarlig påverkan på räddningstjänstens förutsättningar att genomföra sina arbetsuppgifter. Att räddningstjänsten, genom våld och hot från de kriminellas sida, inte kan ta sig fram till olycksplatser och genomföra räddningsinsatser i vissa områden. Detta är redan en realitet i flera bostadsområden i Sverige. Antalet skjutningar har minskat i landet 2025 i förhållande till föregående år medan antalet sprängningar har ökat. Ännu kan vi inte säga att förändringarna innebär något trendbrott tydligare åt det positivare hållet.

För att lyckas i arbetet är räddningstjänsten beroende av allmänhetens stöd och hjälp. I dag är detta stöd och denna hjälp relativt omfattande. Men om samhället fortsätter att individualiseras, uppdelas i större utsträckningar i olika grupper bland annat genom sekularisering, kan omfattningen av stöd och hjälp komma att minska. Detta kan i sin tur leda till att räddningstjänsten får väsentligt sämre förutsättningar att genomföra räddningsinsatser.

Koppling till Agenda 2030



- Mål 11 Hållbara städer och samhällen

Samlad bedömning

MRF har tagit flera steg framåt vad gäller robusthet i planeringsorganisationen samt kompetenshöjande åtgärder för räddningstjänst under höjd beredskap. Det är ett stort ämnesområde där mycket arbete kommer att behöva göras under flera år, alla delar har inte uppfyllts i sin helhet under 2025 och arbetet kommer att fortsätta under 2026.

De flesta av indikatorerna har dock god måluppfyllelse varför målet som helhet bedöms ha god måluppfyllelse.

» Ha robusthet och förmåga att verka även vid stora samhällsstörningar och kriser

Indikator: Genomfört kontinuitetsarbete

Godtagbar nivå: Uppdaterad kontinuitetsplan.

Utfall 2025: Samtliga avdelningar håller på med uppdatering av planerna.

Indikator: Genomfört kompetenshöjande åtgärder

Godtagbar nivå: Fem utbildnings- eller övningsinsatser.

Utfall 2025: Målet är uppfyllt. Det har utförts många utbildningsinsatser med skift- och RIB-verksamheten inom detta område under året. Under 2026 kommer utbildning och övning i ammunitionsshantering att genomföras.

» Vara förberedd att bedriva räddningstjänst under höjd beredskap

Indikator: Förberedd krigsorganisation

Godtagbar nivå: Uppdaterad personallista för krigsplacering av fast anställd personal.

Utfall 2025: Det finns en uppdaterad personallista. Målet bedöms uppfyllt.

Godtagbar nivå: Uppdaterad plan för mottagande av tilldelad civilpliktig personal.

Utfall 2025: En sådan plan är upprättad. Målet är uppfyllt.

Indikator: Kompetenshöjande åtgärder

Godtagbar nivå: Fem utbildnings- eller övningsinsatser.

Utfall 2025: Cirka 15 insatser har genomförts. Målet bedöms uppfyllt.

» Bedriva ett ändamålsenligt säkerhetsarbete

Indikator: Fullgott säkerhetsskydd

Godtagbar nivå: Bli godkänd vid en tillsyn av säkerhetsskyddet.

Utfall 2025: Alla nödvändiga styrdokument är framtagna. Ingen tillsyn har ägt rum under året.

Indikator: Fullgott säkerhetsskydd

Godtagbar nivå: Uppdaterad säkerhetsskyddsanalys med tillhörande säkerhetsskyddsplan som täcker fysisk säkerhet, personsäkerhet och informationssäkerhet

Utfall 2025: Målet bedöms uppfyllt då säkerhetsskyddsanalys med tillhörande säkerhetsskyddsplan uppdaterades under 2024 samt att arbetet fortgått under 2025 med ytterligare förbättringar.

Indikator: Ändamålsenligt försäkringsskydd

Godtagbar nivå: Genomgången försäkringsskydd kopplat till definierad riskbild som omfattar upphandling eller förnyelse av försäkringar, incidenthantering, utbildning och rådgivning samt uppföljning av skadeärenden.

Utfall 2025: Detta genomfördes under 2024. Målet bedöms uppfyllt.

Pålitlig förvaltning

MRF ska ha en hög kvalitet på sin verksamhet. Erfarenheter som nås efter behandling av inkomna avvikelser av olika slag ska tas tillvara på ett sätt som innebär lärande tillbaka in i organisationen.

Myndighetsutövningen ska vara rättssäker. Tillgängligheten ska vara god samt det ska råda ordning och reda inom förvaltningen. Vad gäller rättssäkerhet och tillgänglighet ska följande uppnås. En begäran att få ta del av en allmän handling ska prövas skyndsamt. Det ska gå att nå MRF för kommunikation med förbundet med kort varsel kopplat till ärendets vikt. Hemsidan ska vara uppdaterad. Personer som kontaktar MRF via telefonväxeln ska få en bra service. Diarieföringen ska hanteras väl strukturerat enligt gällande regelverk. Återkoppling och dokumentation av åtgärder som genomförs av förbundet, ska vara grunden för ett väl vårdat förtroende i förhållande till MRF:s kunder och andra som förbundet stödjer i sin verksamhet.



Koppling till Agenda 2030



- Mål 11 Hållbara städer och samhällen
- Mål 16 Fredliga och inkluderande samhällen

Samlad bedömning

MRF arbetar hårt för att genom uppföljande åtgärder visa att förvaltningen är pålitlig. Att sätta indikatorer med måtetal som kan följas upp på objektiva grunder är inte okomplicerat. Det är inte sällan som IT-systemen inte klarar av att ge den uppföljande information som efterfrågas. När det gäller manuella stickprovskontroller behöver dessa förberedas och struktureras så att det går att få fram de uppgifter som efterfrågas.

Några av indikatorerna har god måluppfyllelse men som helhet kan inte sägas att måluppfyllelsen bedöms som god. Detta även om det i praktiken kan vara så att flera av delmålen skulle ha god måluppfyllelse om dessa gick att mäta bättre.

» Ha hög tillgänglighet och kundnöjdhet

Indikator: Svarstid inom 60 sekunder avseende telefonsamtal till växeln

Godtagbar nivå: 75 procent av samtalen.

Utfall 2025: Målet bedöms uppnått.

Under år 2024 infördes Kontakt Sundsvall, en ny funktion för att hantera samtal till växeln. Det har varit problem under uppstarten, vilket påverkade utfallet för 2024. För 2025 har inga indikationer framgått som kan ha påverkat utfallet bortsett från tillfälliga driftstörningar.

Indikator: Svarsfrekvens avseende telefonsamtal som kopplas via växeln

Godtagbar nivå: 85 procent av samtalen.

Utfall 2025: Målet är inte mätbart. Vi kan mäta hur många samtal som kopplas vidare, men när samtalet kopplas vidare till handläggare framgår det inte om samtalet mottagits, gått till röstbrevlåda eller "klickats bort". Under 2025 har ett arbete med att förbättra de underlag som Kontakt Sundsvall hanterar samtalen utifrån som dels ska ge funktionen större möjlighet att koppla till rätt person och funktion vid MRF samt dels kunna svara på fler frågor från allmänheten själva.



Indikator: Svarstid inom tre arbetsdagar avseende skrivelser med e-post som inkommer via myndighetens kontaktvägar

Godtagbar nivå: 90 procent skrivelser med e-post.

Utfall 2025: Ingen stickprovskontroll gjord under 2025. Under 2026 kommer ett mer omfattande utbildningsarbete att genomföras i organisationen för att förbättra allmänkunskapen i hanteringen för flera.

Målet kan inte mätas för året.

Indikator: Nöjd-kund-undersökning

Godtagbar nivå: 80 procent nöjda.

Utfall 2025: Målet kan inte bedömas. Ingen nöjd-kund-undersökning har genomförts under år 2025.

» Ha ordning och reda på dokument

Indikator: Diarieföring enligt regelverk

Godtagbar nivå: 95 procent diarieförda.

Utfall 2025: Samtliga sluthanterade tillsynsärenden avseende år 2025 är diarieförda. Målet bedöms uppfyllt.

Indikator: Informationshantering enligt plan

Godtagbar nivå: 95 procent hanterade.

Utfall 2025: Under 2025 har ett omfattande arbete utförts för att uppdatera vår informationshanteringsplan samt klassa vår information. Arbetet pågår fortfarande. Vi hanterar vår information enligt plan, men måluppfyllelsen kan inte bedömas i nuläget. Arbetet kommer att pågå under hela 2026 och informations- och utbildningsinsatser kommer att genomföras.

» Ha rimliga tider och förutbestämda intervall för handläggning av myndighetsärenden

Indikator: Handläggningstid av kompletta ärenden inom tre veckor

Godtagbar nivå: 85 procent handlagda och slutförda.

Utfall 2025: Vid stickprovskontroll var 100 procent av tillståndsärendena handlagda och beslut meddelat inom tre veckor efter komplett ärende. Målet bedöms uppfyllt.

» Ha väl fungerande systematiskt kvalitetsarbete

Indikator: Uppföljning enligt åtgärdsplan för kvalitetsledning

Godtagbar nivå: 80 procent av åtgärdsplanerna genomförda.

Utfall 2025: MRF har ett väl utvecklat kvalitetsarbete i enskilda delar. Det återstår att sammanfoga kvalitetsarbetet gällande en pålitlig förvaltning till ett system. Därmed återstår också bygga upp metoden med åtgärdsplan och följa upp denna. Arbetet pågår men har inte hunnit slutföras ännu. Målet bedöms inte uppfyllt.

Attraktiv arbetsgivare

MRF:s chefer och skyddsombud ges löpande kompetensutveckling inom ledarskap och arbetsmiljöområdet för att säkerställa en hög kvalitet på arbetsmiljöarbetet samt att gällande lagar och föreskrifter följs. Under år 2025 har det genomförts flertalet insatser för att höja kompetensen för chefer och ledare. Förutom löpande utbildningar inom det operativa området har det även under 2025 genomförts utbildning i utvecklande ledarskap. Denna utbildningsinsats har syftet att stärka ledarskapsfrågor inom förbundet.

Antalet kvinnor inom den uttryckande verksamheten på heltid inkluderat styrkeledare och insatsledare är för år 2025 10,42 procent, vilket är en minskning med 0,88 procent från 2024 års 11,3 procent. Inom RiB-verksamheten är motsvarande siffra 11,17 procent. Vilket motsvarar fjolåret. Övrig verksamhet har en könsfördelning på 34 procent kvinnor vilket är likställt med fjolåret. Dock är detta en del av verksamheten med högre rörlighet som gör att det kan pendla högre mellan åren utan att föranleda någon aktiv åtgärd. En arbetsplats med fördelningen 40/60 oavsett fler kvinnor eller fler män anses vara statistiskt jämställd. Det finns fortsatt ett stort engagemang inom organisationen och bedömningen är att denna utveckling kommer att fortsätta i rätt riktning framöver.

Andelen medarbetare med annan etnisk bakgrund har inte förändrats under året. Förutsättningarna ser olika ut i verksamheten. Inom den uttryckande sidan finns få eller inga sökande med annan etnisk bakgrund. Detta är även kopplat till att få med annan etnisk bakgrund söker sig till SMO.

Koppling till Agenda 2030



- Mål 3 Hälsa och välbefinnande
- Mål 5 Jämställdhet
- Mål 8 Anständiga arbetsvillkor och ekonomisk tillväxt
- Mål 10 Minskad ojämlikhet

Samlad bedömning

I allt väsentligt bedöms måluppfyllelsen som god inom området attraktiv arbetsgivare. Det finns saker att arbeta med för att måluppfyllelsen ska vara god inom samtliga delmål.

» Behålla kompetent personal

Indikator: Personalomsättning

Godtagbar nivå: Mindre än 10 procent.

Utfall 2025: Cirka 5,6 procent för hela organisationen inklusive RiB. Vilket är likvärdigt med fjolåret. Målet bedöms uppnått.

» En snabb hantering av tillbud- och olycksfall

Indikator: Handläggningstid inom sex månader

Godtagbar nivå: 80 procent klarmarkerade.

Utfall 2025: Målet inte uppnått. Samtliga tillbud- och olycksfall går igenom partsgemensamt under det månatliga samverkansmötet. Tillbud- och olycksfall av den karaktär, att det är av organisationens intresse att ta del av utredningen följs upp. Det sista momentet där närmaste chef slutligen klarmarkerar ärendet kvarstår. Så det brister inte i hantering av inkomna ärenden, utan i slutmarkeringen när ärenden är färdighanterade. Därav ej uppnådd måluppfyllelse.

» En hög nivå på likabehandlingsarbetet

Indikator: Aktiviteter enligt likabehandlingsplan

Godtagbar nivå: 80 procent genomförda.

Utfall 2025: Samtliga aktiviteter genomförda. MRF säkerställer kompetensen hos sina chefer och ledare med god marginal både operativt och övrigt. MRF jobbar även aktivt med likabehandlingsarbete och att öka andelen kvinnor inom utryckande verksamhet och MRF ses som goda förebilder i landet. Detta sammantaget är en del i varför medarbetare trivs och stanna kvar länge inom MRF. Sammantaget är bedömningen av måluppfyllelsen god.



Den förebyggande verksamheten ska arbeta för att hela samhället ska ha ett gott skydd mot olyckor

Räddningstjänsten har identifierat ett antal områden som är extra viktiga att beakta och arbeta för att förbättring sker i arbetet för ökat skydd för olyckor. Det här gäller såväl i tillsynsarbetet som i allt förebyggande arbete. Detta är beskrivet i tre underrubriker, vilka är mer utvecklade i handlingsprogrammet.

- Det ska finnas goda möjligheter till utrymning.
- Det ska finnas ett gott skydd mot att brand uppstår och i de fall där den har uppstått ska konsekvenserna av den inom och mellan byggnader minimeras.
- Det ska finnas goda förutsättningar för både den enskilde och räddningstjänsten att kunna göra en skadeavhjälpanande insats om en olycka har uppstått.

Genom till exempel tillsyn, riktade besök, utbildning och informationsinsatser ska MRF:s förebyggande arbete i alla delar syfta till att förbättra de här områdena, vilka nedan är beskrivna som indikatorer.

Koppling till Agenda 2030



- Mål 3 Hälsa och välbefinnande
- Mål 4 God utbildning för alla
- Mål 9 Hållbar industri, innovationer och infrastruktur
- Mål 11 Hållbara städer och samhällen
- Mål 16 Fredliga och inkluderande samhällen

Samlad bedömning

Under året 2025 har MRF nått sina tillsynsmål. Totalt har cirka 120 tillsyner inom området lagen om skydd mot olyckor utförts. Tiotalet av dessa tillsyner härrör till tidigare års tillsynsplanering. Det innebär att 110 tillsyner av 2025 års tema har genomförts av totalt 127 verksamheter inom valt område. Detta motsvarar cirka 87 procent. Under året har fokus varit på två typer av verksamheter:

- Samlingslokaler över 150 personer samt lokaler helt eller delvis under tak med plats för mer än 1 000 personer.
- Lokaler för tillfällig övernattnings och vissa gemensamhetsboenden. I detta ingår hotell, studentkorridorer samt HVB-hem.

Utöver detta har cirka 36 tillsyner enligt lagen om brandfarliga och explosiva varor utförts.

Vad gäller skolutbildningar och avtalsutbildningar har dessa utförts enligt plan. Kampanjer om olycksförebyggande information till allmänheten har pågått enligt plan. Alla kampanjer i sociala medier har dock inte mått upp till målet. Information och rådgivning har även genomförts via möten och utskick, mätningen av sociala medier ger inte en helhetsbild av målet om hur vi når allmänheten med olycksförebyggande budskap.

Den samlade bedömningen är att målet till största delen är uppfyllt.

Uppföljning av indikatorer för målet

Indikator: Uppfyllnad av tillsynsplan

Godtagbar nivå: Lägst 85 procent av planerad verksamhet.

Utfall 2025: Uppfyllnad av tillsyn på årets planerade verksamheter är cirka 87 procent. Målet på lägst 85 procent av planerad verksamhet är därmed uppfyllt.

Indikator: Uppfyllnad av planerade skolutbildningar

Godtagbar nivå: Lägst 85 procent av planerad verksamhet.

Utfall 2025: Under år 2025 har cirka 90 procent av skolutbildningarna i förskoleklass, årskurs 5, årskurs 8 och gymnasiets årskurs 2 genomförts. De klasser som inte har kunnat nås har fått material utskickat för att arbeta själva med underlaget. Målet bedöms uppfyllt.

Indikator: Uppfyllnad av avtalsutbildningar med kommunerna

Godtagbar nivå: Lägst 85 procent av planerad verksamhet.

Utfall 2025: När det gäller utbildningar i allmän brand och HLR (hjärt-lungräddning) med kommunernas personal har alla inbokade utbildningar genomförts, detta uppgår till cirka 85 procent av planerad verksamhet. Verksamhetsbortfallet beror dock på avbokade utbildningar från beställarens sida på grund av för få anmälda. Målet bedöms uppfyllt.

Indikator: Information och rådgivning via hemsida och sociala medier ska nå ut till medborgarna

Godtagbar nivå: I genomsnitt 20 delningar och 100 likes (gilla-markeringar) på våra kampanjer i sociala medier.

Utfall 2025: Under 2025 genomfördes 14 kampanjer med olycksförebyggande budskap på Facebook och Instagram. I genomsnitt hade dessa 7 delningar och 57 gilla-markeringar, vilket inte når upp till målet. Den kampanj som hade flest interaktioner var ”Släck ljuset innan du går” som var ett samarbete med Timrå IK och som pågick under adventstiden. Målet har inte uppnåtts.

Räddningstjänstens förmåga till räddningsinsats skapar trygghet och alla räddningsinsatser genomförs på ett professionellt sätt

De nationella målen för räddningstjänst ställer krav att räddningstjänsten planeras och organiseras så att räddningsinsatser kan påbörjas inom godtagbar tid och genomföras på ett effektivt sätt. Dessa faktorer är centrala vid genomförandet av räddningsinsatser och tillsammans med tidig upptäckt, allmänhetens agerande och objektets inbyggda skydd (exempelvis mitträcken på väg, fungerande brandcellsgränser och så vidare) utgör de framgångsfaktorer för lyckade räddningsinsatser.

Koppling till Agenda 2030



- Mål 3 Hälsa och välbefinnande
- Mål 11 Hållbara städer och samhällen
- Mål 13 Bekämpa klimatförändringarna

Samlad bedömning

Under 2025 har det skett en avsevärd förbättring av flera indikatorer. Allt från anspänningstid till responstid och dokumentation av olycksorsaker och beslut har förbättrats.

Uppföljning av indikatorer för målet

För att följa upp målsättningen om räddningstjänstens förmåga till räddningsinsats används nedanstående indikatorer. Dessa är utvalda mätpunkter som representerar viktiga faktorer med bäring på både godtagbar tid och effektivitet samt att de indikerar hur väl MRF hanterar de formella krav som ställs i lagen om skydd mot olyckor avseende avslut av räddningsinsats, olycksundersökning och dokumentationskrav för vissa typer av beslut samt formella föreskriftskrav på handläggningstid av händelserapporter.

De flesta indikatorerna är mätbara genom den information som samlas in i händelserapporterna. Tre av indikatorerna har dock bedömts genom stickprovskontroller på dokumentationen i händelserapporterna. Urvalet bestod av händelser som inträffat i MRF:s ägarkommuner där beslut fattats om



att inleda räddningsinsats. Av dessa slumpades 10 procent fram för analys och uppfyllelsen av indikatorerna har bedömts i varje enskilt fall. Bedömningen har i huvudsak varit svart eller vit, det vill säga antingen har målet uppnåtts eller inte. Det betyder exempelvis att beslut som signerats med funktion i stället för namn inte uppfyller målsättningen även om motiveringen till beslutet är väl formulerat.

Indikator: Släckbil ska klara anspänningstid vid händelser som kan föranleda räddningsinsats

Godtagbar nivå: Anspänningstiden klaras vid minst 85 procent av händelserna.

Utfall 2025: Heltid: 35,1 procent (28 procent 2024), medelvärde 115 sekunder (28 procent över anspänningstid). RiB: 38,3 procent (33,2 procent 2024), medelvärde 306 sekunder under (2 procent över anspänningstid). Tiden räknas från att SOS skickar ut larmet till resursen kvitterar. Dock kan viss fördröjning uppstå på grund av tekniska begränsningar då flera stationer larmas samtidigt. Under 2025 har det skett en avsevärd förbättring gentemot föregående år. Att medelvärdet på heltiden endast är 25 sekunder över måltid kan i många fall eventuellt bero på fördröjningar i utalarmering.

Indikator: Responstiden för händelser där räddningsinsats inletts ska vara kort

Godtagbar nivå: Medelvärde mindre än 10 minuter.

Utfall 2025: Medelvärde 12 minuter 41 sekunder. Händelser med ofrånkomligt långa responstider får stor påverkan på medelvärdet. MRF bör överväga att ändra målsättningen till att en viss andel av räddningsinsatserna ska ha kortare responstid än 10 minuter. Under år 2024 har räddningstjänsten haft kortare responstid än 10 minuter vid 46 procent av händelserna där räddningsinsats inletts. I heltidsstationernas områden ligger motsvarande siffra på cirka 60 procent, medan den är generellt sett lägre i RiB stationernas områden. Stationer med FIP (första insatsperson) tenderar att ha högre andel händelser med kortare responstid än 10 minuter, men det är flera olika lokala förutsättningar som påverkar responstiden. Även här har det skett en förbättring gentemot tidigare år.

Indikator: FIP (första insatsperson)/FIB (första insatsbefäl) ska anlända först till skadeplats vid alla händelser de larmas till

Godtagbar nivå: FIP/FIB anländer först vid minst 85 procent av händelserna.

Utfall 2025: 72 procent (80 procent 2024). Felaktigheter har dock identifierats i de tekniska delarna av händelserapporterna som gör att denna siffra är osäker.

Indikator: Händelserapporter ska handläggas i nära anslutning till räddningsinsatsens avslut

Godtagbar nivå: Handläggningstidens medelvärde mindre än sju dagar.

Utfall 2025: Funktion att kontrollera medelvärde saknas ännu. Därför har indikatorn kontrollerats med stickprov av samtliga händelser i Sundsvall, Timrå och Ånge kommuner där räddningsinsats inletts. Vid 36 procent (53 procent 2024) av de kontrollerade händelserna uppfylldes målsättningen vilket medför att medelvärdet på de kontrollerade händelserapporterna bedöms vara kortare än sju dagar. Det ska dock nämnas att kravet från MCF är att händelserapporten är inskickad inom två månader efter insatsen avslutats.

Indikator: Vid bränder där beslut fattats om att inleda räddningsinsats ska det dokumenteras om huruvida ägare kunnat underrättas om behovet av bevakning, restvärdeskydd, sanering och återställning

Godtagbar nivå: Dokumentation görs vid minst 85 procent av bränder där det är tillämpligt.

Utfall 2025: 36 procent (35 procent 2024). I flertalet händelserapporter där svaret på frågan om ägaren informerats är nej går det dock att utläsa i fritext att sådan information givits till ägare eller nyttjanderättshavare. Anledningen till detta är dock oklar.

Indikator: Olycksorsak, olycksförlopp och insatsens genomförande ska dokumenteras i händelserapporten i de fall en räddningsinsats har inletts

Godtagbar nivå: Ska vara väl dokumenterat. Kontrolleras genom stickprovskontroller och bedöms från fall till fall.

Utfall 2025: I 82 procent (70 procent 2024) av de kontrollerade händelserapporterna bedöms olycksorsak, olycksförlopp och räddningsinsatsens genomförande vara väl dokumenterat.

Indikator: Beslut om att inleda och avsluta räddningsinsatsen samt beslut om tjänsteplikt och ingrepp i annans rätt ska dokumenteras i händelserapporten

Godtagbar nivå: Ska vara väl dokumenterat. Kontrolleras genom stickprovskontroller och bedöms från fall till fall.

Utfall 2025: I 91 procent (65 procent 2024) av de kontrollerade händelserapporterna bedöms beslut vara väl dokumenterade. Brister består i huvudsak av att beslut undertecknas med funktion i stället för namn samt att motivering till beslut anges i för allmänna ordalag i stället för att vara specifika för den aktuella händelsen.

God ekonomisk hushållning – verksamhetsdelmål

Kommuner ska ha god ekonomisk hushållning i all sin verksamhet. MRF är ett kommunalförbund och omfattas därför också av dessa bestämmelser. För att säkerställa kontinuerlig drift av räddningstjänsten krävs friska medarbetare som över tid behåller sin arbetsförmåga. Genom att satsa på preventiva åtgärder, löpande uppföljning av händelser samt upprätthållande av god kultur minskar risken för ohälsa, skador och sjukfrånvaro. För att därtill inte behöva göra väsentliga besparingar i verksamheten enskilda år, om intäkterna viker eller oförutsedda kostnadsökningar uppstår, krävs att förbundet har en buffert i sin ekonomi som skapas genom positivt resultat över tid, tillsammans med aktivt arbete med det ekonomiska perspektivet inom organisationen.

Koppling till Agenda 2030



- Mål 8 Anständiga arbetsvillkor och ekonomisk tillväxt
- Mål 11 Hållbara städer och samhällen

Samlad bedömning

Samtliga fem delmål uppfyllda. Bedömningen är gjord att förbundet på ett övergripande plan uppfyller verksamhetsdelmålen för god ekonomisk hushållning.

» Ha friska medarbetare

Indikator: Frisktal

Godtagbar nivå: Sjukskrivningsnivå lägre än tre procent.

Utfall 2025: Målet uppfyllt, 1,8 procent.

» Ha bred ekonomisk förståelse inom organisationen

Indikator: Aktiv egenuppföljning

Godtagbar nivå: 50 procent av cheferna använder IT-systemen Qlik eller Raindance.

Utfall 2025: Samtliga chefer har använt systemverktygen för egenuppföljning av ekonomin under året. Målet uppfyllt.

Indikator Inkluderande ekonomiska processer

Godtagbar nivå: 100 procent medverkande av cheferna med budgetansvar i processen budget/prognos.

Utfall 2025: Samtliga chefer har varit involverade i budget- och prognosprocesserna under året. Målet uppfyllt.

» Ha god ekonomi inom extern utbildningsverksamhet

Indikator: Självfinsieringsgraden är hög i de delar där räddningstjänstförbundet tar betalt för extern utbildningsverksamhet

Godtagbar nivå: Taxa 150 procent mätt i förhållande till personalkostnaderna.

Utfall 2025: Taxan har uppgått till cirka 285 procent av personalkostnaderna. Målet uppfyllt.

» Ha sund ekonomi inom samarbeten

Indikator: Samarbeten med andra aktörer i syfte att öka den ekonomiska förtjänsten

Godtagbar nivå: Tre samarbeten per år.

Utfall 2025: Under år 2025 har flera aktiva samarbeten pågått, bland annat med MSB, Securitas och Släckmedelcentralen. Målet uppfyllt.

God ekonomisk hushållning – ekonomiska delmål

För verksamhetsåret 2025 uppnår förbundet samtliga av de tre primära finansiella delmålen från ägaruppdraget med ett positivt resultat på cirka 2 408 000 kronor, cirka 1 500 000 kronor högre än periodens budget.

I ägaruppdraget finns tre primära finansiella mål för förbundet:

- Positivt resultat om minst 0,5 procent av grundramen
- Självfinsieringsgrad utav investeringar på minst 50 procent
- Positivt balanskravsresultat

Utöver målen i ägaruppdraget tillkommer ett par ekonomiska delmål enligt nedan.

Samlad bedömning

Sex av de sju delmålen är uppfyllda. Bedömningen är gjord att förbundet på ett övergripande plan uppfyller de ekonomiska delmålen för god ekonomisk hushållning då de i all väsentlighet är uppnådda.

» Uppnå positivt ekonomiskt resultat

Indikator: Årets resultat

Godtagbar nivå: 0,5 procent av ekonomiska ramen.

Utfall 2025: Målet uppfyllt, 1,4 procent av ramen.

Indikator: Årets balanskravsresultat

Godtagbar nivå: Positivt.

Utfall 2025: Målet uppfyllt, positivt balanskravsresultat.

» Ha god inköpskontroll

Indikator: Åtkomliga avtal

Godtagbar nivå: 50 procent av räddningstjänstförbundet upphandlade avtal ska finnas i e-avrop.

Utfall 2025: Arbetet med att överföra specifika avtal för räddningstjänsten till e-avrop är påbörjat. Numera registreras avtalen när upphandlingsenheten är involverad. Direktupphandlingar utan hjälp av part utifrån brister. Målet ej uppfyllt.

Indikator: Avtalskontroll

Godtagbar nivå: 80 procent avtalstrohet gällande inköp av förbrukningsmaterial.

Utfall 2025: 81 procent avtalstrohet avseende förbrukningsmaterial. Arbetet pågår att nyteckna avtal avseende räddningstjänstutrustning. Målet uppfyllt för 2025.

» Ha hållbar finansiering av investeringar

Indikator: Självförsörjningsgrad avseende investeringar

Godtagbar nivå: 50 procent av investeringskostnaderna.

Utfall 2025: 100 procent. Målet uppfyllt.

Indikator: Sund investeringsplan

Godtagbar nivå: Över tid 10-årig fordonsplanering.

Utfall 2025: Fordonsplanen hålls aktiv och revideras löpande. Målet uppfylls.

» Ha likvidöverskott

Indikator: God likviditet

Godtagbar nivå: En månads likvidbuffert.

Utfall 2025: Målet innebär minst cirka 10 000 000 kronor i likvida medel. Målet har varit uppfyllt under årets alla månader.



Balanskravsresultat

Enligt kommunallagen ska förbundet ha en god ekonomisk hushållning. Ett minimikrav för detta är balanskravet. Enligt balanskravet ska förbundet budgetera för intäkter som minst uppgår till nivån på de budgeterade utgifterna under året. Ett eventuellt underskott måste täckas av överskott de följande tre åren. Men om ett överskott uppstår vid årets slut får det inte användas för att kompensera för framtida underskott. Huvudprincipen är att en realisationsvinst inte ska räknas in i balanskravet.

Det ackumulerade negativa balanskravsresultatet om cirka -5 777 000 kronor för åren 2022 – 2023 har återställts genom att åberopa synnerliga skäl, vilket fastställdes av direktionen genom beslut den 9 april 2024. Årets balanskravsresultat uppgår till 1 640 000 kronor.

Balanskravsresultat för åren 2022 – 2025

Belopp avrundat till närmaste jämna tusen kronor.

	2025	2024	2023	2022	Akkumulerat
Periodens resultat	2 408 000	5 271 000	-3 950 000	-1 470 000	2 201 000
Reducering av samtliga realisationsvinster	-768 000	0	-239 000	-118 000	-1 125 000
Balanskravsresultat	1 640 000	5 271 000	-4 189 000	-1 588 000	1 076 000
Justering av realisationsvinster enligt undantagsmöjligheter	0	0	0	0	0
Justering av realisationsförluster enligt undantagsmöjligheter	0	0	0	0	0
Orealiserade förluster i värdepapper	0	0	0	0	0
Justering för återföring av orealiserade förluster i värdepapper	0	0	0	0	0
Årets resultat efter balanskravsjusteringar	1 640 000	5 271 000	-4 189 000	-1 588 000	1 076 000

Väsentliga personalförhållanden

Den 31 december 2025 hade MRF 311 tillsvidareanställda medarbetare varav 123 är anställda enligt AB och Bilaga R till AB (benämns vanligen heltidsanställda) och 188 är RiB-anställda. Av de tillsvidareanställda har ett tiotal medarbetare både heltidsanställning och RiB-anställning i förbundet. Under slutet av år 2025 genomfördes flertalet ersättningsrekryteringar med framgångsrikt resultat.

Differensen som återkommer i att antalet tillsvidareanställda mellan åren pendlar är ingen minskning eller utökning av antalet anställda utan det är i första hand tidigare vakanser som har återbesatts. Detta gäller främst inom RiB-verksamheten.

Den totala sjukfrånvaron har minskat med 0,5 procent jämfört med år 2024 och låg den 31 december 2025 på 1,8 procent från 2024 års 2,3 procent. Sjukfrånvaron är att betrakta som låg.

Sjukfrånvaro och antal anställda för åren 2022-2025

Sjukfrånvaro totalt

	2025	2024	2023	2022
Totalt	1,8 procent	2,3 procent	2,5 procent	3,5 procent
Sjukfrånvaro 60 dagar eller mer (i timmar)	1 280	2 494	2 478	3 948
Sjukfrånvaro i timmar	4 825	5 866	6 207	9 025
Arbetad tid i timmar	262 027	252 888	249 689	258 190

Sjukfrånvaro kvinnor

	2025	2024	2023	2022
Kvinnor	4,0 procent	2,3 procent	3,7 procent	6,7 procent
Sjukfrånvaro i timmar	1 724	1 021	1 597	3 040
Arbetad tid i timmar	43 497	44 706	43 420	45 202

Sjukfrånvaro män

	2025	2024	2023	2022
Män	1,4 procent	2,3 procent	2,2 procent	2,8 procent
Sjukfrånvaro i timmar	3 101	4 845	4 610	5 985
Arbetad tid i timmar	218 530	208 182	206 268	212 989

Sjukfrånvaro 29 år och yngre

	2025	2024	2023	2022
29 år eller yngre	0,5 procent	1,0 procent	2,1 procent	1,4 procent
Sjukfrånvaro i timmar	115	318	506	236
Arbetad tid i timmar	24 729	30 722	23 916	16 494

Sjukfrånvaro 30-49 år

	2025	2024	2023	2022
30-49 år	2,0 procent	2,4 procent	2,3 procent	3,3 procent
Sjukfrånvaro i timmar	3 140	3 534	3 363	4 974
Arbetad tid i timmar	156 697	148 527	146 527	152 141

Sjukfrånvaro 50 år och äldre

	2025	2024	2023	2022
50 år eller äldre	2,0 procent	2,7 procent	3,0 procent	4,3 procent
Sjukfrånvaro i timmar	1 572	2 014	2 339	3 815
Arbetad tid i timmar	80 601	73 640	79 246	89 555

Antal anställda

	2025	2024	2023	2022
Tillsvidareanställda	308	302	294	290
Visstidsanställda	5	5	8	4
Inhyrd personal	0	0	0	0

Ekonomisk ställning

Belopp avrundade till närmaste jämna tusen kronor.

Sammanfattning

Verksamhetens finansiella utveckling för åren 2020–2024. Belopp avrundat till närmaste jämna tusen kronor. Se not 1 för förklaring av nyckeltal.

Verksamhetens utveckling (kr)	2025	2024	2023	2022	2021
Medlemsbidrag (kr)	177 273 000	191 767 000	147 051 000	125 085 000	122 490 000
Verksamhetens intäkter (kr)	30 306 000	27 806 000	21 780 000	35 522 000	40 161 000
Verksamhetens kostnader (kr)	-199 693 000	-208 715 000	-168 117 000	-156 647 000	-158 110 000
Avskrivningar och finansnetto (kr)	-5 479 000	-5 588 000	-4 664 000	-5 430 000	-4 658 000
Årets Resultat (kr)	2 408 000	5 271 000	-3 950 000	-1 470 000	-117 000
Soliditet (%)	12,4%	12,2%	12,2%	13,4%	14,5%
Soliditet inklusive totala pensionsförpliktelser (%)	-0,6%	-2,5%	-5,7%	-4,6%	-5,0%
Likviditet (%)	94,5%	85,1%	83,6%	96,4%	102,4%
Investeringar (netto, kr)	1 541 000	19 093 000	16 698 000	9 601 000	14 988 000
Självfinansieringsgrad (%)	100,0%	75,5%	11,0%	64,3%	36,0%
Långfristig skuld (kr)	-30 000	-90 000	-150 000	-210 000	-270 000
Antal anställda (st.)	308	302	294	290	302

Resultatet för år 2025 kom in på +2 408 000 kronor, att jämföra mot budget på +950 000 kronor. Den starka förbättringen mot budget drivs fortsatt av GRIB-utbildningen vid MRF Skyddscenter Fillan (+ 2 400 000 kronor) där utbildningarna visat på gott resultat, både sett till ekonomi och omdöme från elever. Enligt nuvarande plan fortskrider utbildningarna åtminstone under åren 2026–2027. Den utökade verksamheten vid Skyddscenter Fillan har drivit ett behov på lokalanpassningar för att flödet för elever och administration fortsatt ska fungera väl och att konceptet kring friska brandmän upprätthålls.

Utöver lokalanpassningar vid Skyddscenter Fillan (1 900 000 kronor) har projekt pågått på Sundsvalls heltidsstation under året. Bland annat har duschutrymme anpassats för att bli könsneutralt med duschbås, radioverkstaden verksamhetsanpassats och ett oanvänt utrymme har anpassats till cykelförråd (totalt cirka 1 400 000 kronor). På deltidsstationerna har Söråker och Matfors fått uppfräschade kontorsutrymmen, behörighetsstyrda nyckelskåp samt kemikalieskåp har installerats (1 100 000 kronor), vid Timrå station pågår montering av solavskärmning (300 000 kronor).

Under året har utredning kring PFAS vid gamla brandövningsplatser och brandstationer fortsatt. Ännu finns inga beslutade saneringsåtgärder, men utredningarna kommer fortsätta under 2026. Kostnaderna för årets utredningar har uppgått till 1 100 000 kronor. Kostnaderna har inte varit budgeterade.

Under året har en satsning skett på att stärka förbundets säkerhet och kunskap kring dataskydd för att efterleva lagstiftningen. Kostnaderna för dataskyddssamordning uppgår till 600 000 kronor (ej budgeterade).

Personalrelaterade kostnader exkl. pensioner är cirka 3 000 000 kronor lägre än budgeterat, varav 2 000 000 kronor avser deltidsverksamheten. För deltidsverksamheten drivs de lägre kostnaderna av relativt lugn skogsbrandsäsong samt mindre utbildningskostnader. För heltidsverksamheten är kostnadsbesparingen drivet av tillfälliga vakanser. Pensionskostnaderna blev på totalen cirka 3 000 000 kronor lägre än budgeterat.

Verksamhetens intäkter

Rörelseintäkterna, exklusive bidrag från ägarkommunerna, uppgår för året till 30 306 000 (+8 825 000 kronor mot budget). Den positiva avvikelsen drivs främst av:

- Högre resultat från GRIB-utbildningarna vid Fillan (+2 400 000 kronor)
- Ersättning från MSB för beredskapslager av material kopplat till RUHB (matchas av motsvarande kostnad, +3 500 000 kronor)
- Ersättning för samverkan kring insatser hos annan räddningstjänst (matchas av motsvarande kostnad, + 1 200 000 kronor)
- Högre ersättning från MSB för driftkostnaden kring RUHB (+450 000 kronor)
- Högre intäkter från utbildningsverksamheten (+ 100 000 kronor).

Bidragen från ägarkommunerna uppgår till 170 500 000 kronor vilket är 500 000 högre än budget drivet av högre ersättning för pensionskostnader.



Verksamhetens kostnader

Totala verksamhetskostnader uppgår till 206 154 000 kronor (-7 000 kronor mot budget). Vid exkludering av kostnader hänförliga till förändring av pensionsavsättning uppgick kostnaderna till 211 500 000 kronor (-7 000 000 kronor högre än budget) där den negativa resultatavvikelsen drivs av högre kostnader för lokalanpassningar och materialinköp, bland annat för beredskapslager för RUHB men där kostnaden matchas av intäkt från MSB.

De största kostnadsavvikelserna för verksamhetsåret:

- Ökade materialkostnader (-7 700 000 kronor) avser ungefär till hälften beredskapslager för RUHB. Övrig avvikelse drivs av räddningstjänstutrustning som slang, masker, verktyg och uppgradering av reservfordon till att fungera som primärt utryckningsfordon.
- Lokalanpassningar vid Skyddscenter Fillan (-1 900 000 kronor), heltidsstationer (-1 700 000 kronor), deltidsstationer (-1 100 000 kronor).
- Netto avskrivningar och realisationsförlust efter utrangeringar av inventarier (-1 100 000 kronor)
- Projektkostnader avseende PFAS-utredning (-1 100 000 kronor)
- Interrimskonsult för dataskyddssamordning (-600 000 kronor)
- Lägre personalkostnader (7 000 000 kronor) varav ungefär hälften relaterat till lägre pensionskostnader. Deltidsverksamheten har besparing om cirka 2 000 000 kronor jämfört med budget och heltidsverksamheten cirka 1 000 000 kronor lägre än budget drivet av tillfälliga vakanser.



Investeringsredovisning

Belopp avrundat till närmaste jämna tusen kronor.

Investeringsbudget i MRP 2025 uppgick till 14 500 000 kronor.

Upphandlingsarbete har startats med de större, planerade investeringarna (brandövningshus, lastväxlare, resurstank). Upphandlingarna är vid tidpunkten för bokslutet ej avslutade varför avrop på upphandlingarna kommer ske först under 2026. I övrigt har planerad investering i ett transportfordon skiftats till leasing och övriga planerade investeringar för året flyttats framåt. Investeringsutgifter för årets planerade investeringar uppgick till 51 000 kronor.

Från MRP 2024 har investering av en transportbil avslutats under året (utfall 730 000 kronor).

Tre investeringar som inte fanns med i MRP 2025 har skett under året: utökning av fastigheten vid förbundets förråd i Laggarberg, Timrå (630 000 kronor), övertagande av ägandet av veteranbrandbil (100 000 kronor) samt friköpt en tidigare leasingbil (29 000 kronor).

Totala investeringsutgifter uppgick till 1 540 000 kronor för år 2025.

Investeringsredovisning (kronor)	Utfall	Budget	Avvikelse (utfall - budget)
Investeringar i MRP 2025			
Lastväxlare och resurstank (upphandling pågår)	0	4 700 000	-(4 700 000)
Transportfordon (leasing i stället för investering)	0	750 000	-(750 000)
Beredskapsbil (investering skjuten framåt i tid)	0	500 000	-(500 000)
Servicebil Drift och Underhåll (investering skjuten framåt i tid)	0	400 000	-(400 000)
Räddningstjänstutrustning (investering skjuten framåt i tid)	0	2 100 000	-(2 100 000)
MRF Skyddscenter Fillan (upphandling pågår)	51 000	6 050 000	-(5 999 000)
Summa investeringar 2025 års MRP	51 000	14 500 000	-(14 449 000)
Investeringar från MRP 2024			
Transport/skåpbil (investering avslutad)	730 000	1 200 000	-(470 000)
Summa investeringar 2024 års MRP	730 000	1 200 000	-(470 000)
Tillkommande investeringar (ej i MRP)			
Utökning fastighet Laggarberg, Timrå (investering avslutad)	630 000	0	(630 000)
Veteranbrandbil (investering avslutad)	100 000	0	(100 000)
Friköpt leasing, personbil (investering avslutad)	29 000	0	(29 000)
Summa tillkommande investeringar utöver MRP	759 000	0	(759 000)
Summa investeringar 2025	1 540 000	15 700 000	-(14 160 000)

Resultatredovisning med noter

Notera: belopp avrundat till närmaste jämna tusen kronor.

Resultaträkning åren 2025 och 2024

Jämfört med budget och senast uppställda prognos för helåret 2025.

	Not	Utfall 2025	Utfall 2024	Differens (2025-2024)	Budget 2025	Prognos 2 2025
Verksamhetens intäkter	2	31 075 000	27 806 000	(2 500 000)	21 481 000	25 259 000
Personalkostnader	3	-119 373 000	-112 731 000	-(6 642 000)	-122 108 000	-121 500 000
Pensionskostnader	3	-11 680 000	-37 103 000	(25 423 000)	-23 806 000	-18 455 000
Lokalhyra	3	-26 413 000	-24 227 000	-(2 186 000)	-26 526 000	-26 526 000
Övriga verksamhetskostnader	3	-42 995 000	-34 655 000	-(7 572 000)	-26 535 000	-35 172 000
Avskrivningar	3, 5-6	-6 461 000	-7 012 000	(551 000)	-7 172 000	-6 672 000
Summa verksamhetens kostnader		-206 154 000	-215 727 000	(9 573 000)	-206 148 000	-208 325 000
Verksamhetens nettokostnader		-175 848 000	-187 920 000	(12 072 000)	-184 667 000	-183 065 000
Medlemsbidrag	4	170 496 000	163 680 000	(6 817 000)	169 947 000	169 947 000
Medlemsbidrag: pensionsersättning	4	6 777 000	28 088 000	-(21 311 000)	14 570 000	13 518 000
Summa medlemsbidrag		177 273 000	191 767 000	-(14 494 000)	184 517 000	183 465 000
Verksamhetens resultat		1 425 000	3 847 000	-(2 422 000)	-150 000	400 000
Finansiella intäkter		988 000	1 431 000	-(443 000)	1 100 000	1 100 000
Finansiella kostnader		-6 000	-7 000	(1 000)	0	0
Resultat efter finansiella poster		2 408 000	5 271 000	-(2 864 000)	950 000	1 500 000
Extraordinära poster		0	0	(0)	0	0
Årets resultat		2 408 000	5 271 000	-(2 864 000)	950 000	1 500 000

Balansräkning åren 2025 och 2024

Belopp avrundat till närmaste jämna tusen kronor.

Balansräkning (kronor)	Not	Utfall 2025-12-31	Utfall 2024-12-31
Tillgångar			
Materiella anläggningstillgångar			
Mark, byggnader och tekniska anläggningar	5	5 552 000	5 025 000
Maskiner och inventarier	6	49 428 000	57 445 000
Summa materiella anläggningstillgångar		54 980 000	62 470 000
Finansiella anläggningstillgångar			
Fordringar pension medlemskommuner		124 077 000	128 000 000
Summa finansiella anläggningstillgångar		124 077 000	128 000 000
Summa anläggningstillgångar		179 057 000	190 469 000
Omsättningstillgångar			
Kortfristiga fordringar	7	123 204 000	96 741 000
Kassa och bank		204 000	195 000
Summa omsättningstillgångar		123 408 000	96 936 000
Summa tillgångar		302 465 000	287 406 000
Eget kapital, avsättningar och skulder			
Eget kapital	8		
Eget kapital vid årets början		-34 988 000	-29 717 000
Årets resultat		-2 408 000	-5 271 000
Eget kapital vid periodens slut		-37 396 000	-34 988 000
Avsättningar			
Avsättningar för pensioner inkl löneskatt	9	-134 459 000	-138 382 000
Summa avsättningar		-134 459 000	-138 382 000
Skulder			
Långfristiga skulder	10	-30 000	-90 000
Kortfristiga skulder	11	-130 580 000	-113 945 000
Summa skulder		-130 610 000	-114 035 000
Summa eget kapital, avsättningar och skulder		-302 465 000	-287 406 000
Ansvarsfördelning	12		
Pensioner intjänade före 1998		31 645 000	33 932 000
Löneskatt på ovanstående		7 677 000	8 232 000
Summa ansvarsförbindelser		39 322 000	42 164 000

Kassaflödesanalys 2025

Belopp avrundat till närmaste jämna tusen kronor.

Kassaflödesanalys (tkr)	Not	2025	2024
Den löpande verksamheten			
Årets resultat		2 408 000	5 271 000
Justering för ej likviditetspåverkande poster	14	8 971 000	9 352 000
Poster som redovisas i annan sektion	15	-1 802 000	1 723 000
Medel från verksamheten före förändring av rörelsekapital		9 577 000	16 346 000
Kassaflöde från förändring av rörelsekapital			
Förändring av kortfristiga fordringar		-65 897 000	-6 142 000
Förändring av kortfristiga skulder		16 635 000	20 070 000
Kassaflöde från den löpande verksamheten		-39 685 000	30 273 000
Investeringsverksamheten			
Investering av materiella anläggningstillgångar		-1 541 000	-18 680 000
Försäljning av materiella anläggningstillgångar		1 802 000	677 000
Kassaflöde från investeringsverksamheten		260 000	-18 002 000
Finansieringsverksamheten			
Kassaflöde från finansieringsverksamheten		0	0
Årets kassaflöde		-39 425 000	12 271 000
Likvida medel vid årets början		72 928 000	60 657 000
Likvida medel vid årets slut*		33 503 000	72 928 000

*) Kassa och bank plus fordring koncernbankkonto



Driftredovisning

Belopp avrundat till närmaste jämna tusen kronor.

Driftredovisning (kr)	Resultat			Avvikelse (utfall - budget)		
	Utfall 2025	Budget 2023	Utfall 2022	Resultat	Intäkter	Kostnader
10 Gemensam	-4 648 000	-6 819 000	158 505 000	(2 170 000)	(4 501 000)	-(2 330 000)
20 Räddningsavdelning	-82 263 000	-77 110 000	-76 817 000	-(5 153 000)	(3 651 000)	-(8 803 000)
30 Förebyggande avdelning	-9 149 000	-9 754 000	-8 034 000	(605 000)	(233 000)	(372 000)
40 Verksamhetsstöd	-15 535 000	-6 948 000	-14 946 000	-(8 588 000)	-(2 569 000)	-(6 019 000)
50 Drift Sundsvall station	-10 611 000	-8 116 000	-9 978 000	-(2 496 000)	(1 000)	-(2 497 000)
51 Drift Timrå station	-8 522 000	-8 088 000	-8 265 000	-(434 000)	(0)	-(434 000)
63 Förråd	-45 000	-45 000	-2 000	(0)	-(1 000)	(1 000)
70 Mittnorrland	-30 000	-633 000	376 000	(604 000)	(228 000)	(376 000)
90 MRF Övrigt	171 475 000	159 171 000	-262 000	(12 304 000)	-(4 622 000)	(16 926 000)
Delsumma heltid	40 670 000	41 658 000	40 577 000	-(988 000)	(1 421 000)	-(2 409 000)
52 Alnö	-3 098 000	-3 579 000	-2 988 000	(481 000)	-(17 000)	(498 000)
53 Njurunda	-5 536 000	-5 598 000	-5 431 000	(62 000)	-(9 000)	(71 000)
54 Matfors	-3 984 000	-3 862 000	-3 288 000	-(121 000)	-(17 000)	-(105 000)
55 Stöde	-4 845 000	-5 105 000	-4 994 000	(260 000)	-(17 000)	(277 000)
56 Liden	-6 268 000	-6 828 000	-4 651 000	(561 000)	-(14 000)	(575 000)
57 Söråker	-5 044 000	-5 157 000	-4 697 000	(113 000)	(2 000)	(112 000)
58 Ljustorp	-51 000	-83 000	-48 000	(32 000)	(0)	(32 000)
59 Nouryon	1 349 000	1 109 000	1 694 000	(239 000)	(58 000)	(182 000)
61 Änge Deltidsstation	-5 670 000	-6 188 000	-5 705 000	(518 000)	(160 000)	(358 000)
62 Fränsta Deltidsstation	-5 117 000	-5 417 000	-5 198 000	(299 000)	(14 000)	(285 000)
Delsumma deltid	-38 263 000	-40 708 000	-35 305 000	(2 445 000)	(161 000)	(2 284 000)
Summa	2 408 000	950 000	5 271 000	(1 458 000)	(1 582 000)	-(124 000)

Noter

Not 1 – Redovisnings- och värderingsprinciper

Redovisningsprinciper

Delårsbokslutet är upprättad i enlighet med kommunallagen (2018:597) om kommunal bokföring och redovisning (LKBR). Förbundet följer i all väsentlighet rekommendationerna från Rådet för kommunal redovisning (RKR). Redovisningsprinciperna är densamma som vid årsredovisningen 2024.

Jämförelsestörande poster

Särredovisas när dessa förekommer i not till respektive post i resultaträkningen och finansieringsanalysen. Som jämförelsestörande betraktas betydande poster som är sällan förekommande.

Materiella anläggningstillgångar

Den ekonomiska livslängden för en anläggningstillgång ska uppgå till minst tre år och anskaffningsvärdet till minst ett halvt prisbasbelopp. Anläggningstillgångarnas nyttjandeperiod bedöms vid anskaffningstillfället och därefter fastställs en plan för hur en anläggningstillgång med begränsad nyttjandeperiod ska skrivas av.

Komponentavskrivning sker där värdeförbrukningen av betydande komponenter är väsentlig. MRF har valt att det lägsta värdet för en komponentavskrivning ska vara 100 000 kronor. Avskrivningen börjar när anläggningarna tas i bruk. I normalfallet tillämpas linjär avskrivning, dvs. lika stora nominella belopp varje år. Eventuellt restvärde utgör inte något underlag för avskrivning.

Avskrivningstider

- Inventarier: 5-10 år
- Brand- och räddningsfordon (tunga fordon): 10-20 år
- Övriga fordon och släpvagnar: 10-20 år
- Byggnader och markanläggningar: 10-35 år.

Omsättningstillgångar

Omsättningstillgångar värderas enligt lägsta värdets princip till det lägsta av anskaffningsvärdet och det verkliga värdet på balansdagen.

Intäktsredovisning och fordringar

Verksamhetens intäkter redovisas i den period de hänför sig till. Fordringar redovisas till de belopp varmed de beräknas inkomma.

Pension

Förpliktelser för pensionsåtagande för anställda i kommunen är beräknade enligt riktlinjer för beräkning av pensionsskuld, RIPS, och redovisas enligt den så kallad blandmodellen i enlighet med lag om kommunal bokföring och redovisning. Pensionskulden inklusive särskild löneskatt redovisas som kortfristig skuld, avsättning och ansvarsförbindelse.

Hyses- och leasingavtal

Förbundet hyr samtliga lokaler av medlemskommunerna vilka står för de ekonomiska fördelarna och riskerna med ägandet av fastigheterna. Äganderätten av fastigheterna överförs inte till förbundet vid avtalens utgång, ej heller har förbundet rätt att köpa fastigheterna. Samtliga hyres- eller leasingavtal har redovisats som operationella. Leasingavgiften fördelas linjärt över leasingperioden.

Definitioner av nyckeltal

Soliditet: Mått på långsiktig betalningsförmåga. Andelen tillgångar som finansieras med egna medel (förhållandet mellan eget kapital och total balansomslutning).

Soliditet inklusive totala pensionsförpliktelser: Eget kapital med avdrag för ansvarsförbindelsen (pensionsförpliktelser) inklusive löneskatt, dividerat med balansomslutningen. Ansvarsförbindelsen består av pensionsavsättningen innan år 1998.

Nettoinvesteringar: Bruttoinvesteringar med avdrag för de investeringsbelopp som finansierats med offentliga bidrag. MRF har finansierat alla inköp av inventarier med eget kapital.

Självfinansieringsgrad: Summan av årets resultat och avskrivningarna, dividerat med nettoinvesteringar.

Not 2-16 tillhörande resultat- och balansräkningen

Belopp avrundat till närmaste jämna tusen kronor.

Not 2 Verksamhetens intäkter (kr)

	2025-12-31	2024-12-31
Verksamhetens intäkter	28 813 000	26 206 000
Taxor och Avgifter	1 158 000	1 235 000
Hyror och arrenden	336 000	366 000
Reavinster, försäljning av tillgångar	768 000	0
Summa verksamhetens intäkter	31 075 000	27 806 000

Not 3 Verksamhetens kostnader (kr)

	2025-12-31	2024-12-31
Arvoden ledamöter	-495 000	-474 000
Lön, jour, beredskap etcetera	-79 167 000	-74 510 000
Semesterlönekostnader	-8 346 000	-7 905 000
Kostnader sjuklön	-584 000	-513 000
Kostförmån och ersättningar	-2 553 000	-2 309 000
Sociala avgifter och övriga personalomkostnader	-28 159 000	-26 931 000
Avtalspension inkl. löneväxling	-4 782 000	-8 106 000
Pensionsutbetalningar inkl. löneskatt	-10 821 000	-10 906 000
Förändring pensionsavsättning	3 923 000	-18 091 000
Personalrekrytering	-70 000	-89 000
Lokalhyra	-26 413 000	-24 227 000
Realisationsförlust anläggningstillgångar	-2 570 000	-1 723 000
Lämnade bidrag	-100 000	-94 000
Avskrivningar	-6 461 000	-7 012 000
Övriga verksamhetskostnader	-39 557 000	-32 838 000
Summa verksamhetens kostnader	-206 154 000	-215 727 000

Not 4 Bidrag ägarkommunerna (kr)

	2025-12-31	2024-12-31
Medlemsbidrag Sundsvalls kommun	130 682 000	122 518 000
Medlemsbidrag Timrå kommun	23 103 000	21 892 000
Medlemsbidrag Ånge kommun	15 162 000	14 247 000
Medlemsbidrag löneökningar	1 549 000	5 023 000
Medlemsbidrag pensionsutbetalningar	10 700 000	9 997 000
Medlemsbidrag pensionsavsättningar	-3 923 000	18 091 000
Summa bidrag ägarkommunerna	177 273 000	191 767 000

Not 5 Byggnader, mark och tekniska anläggningar (kr)

	2025-12-31	2024-12-31
Ingående anskaffningsvärde	5 037 000	729 000
Pågående investeringar	0	0
Inköp	681 000	5 052 000
Försäljningar/utrangeringar/korrigeringar	0	-743 000
Utgående ackumulerade anskaffningsvärden	5 719 000	5 037 000
Ingående avskrivningar	-13 000	-416 000
Försäljningar/utrangeringar	0	439 000
Årets avskrivningar	-154 000	-35 000
Utgående ackumulerade avskrivningar	-167 000	-13 000
Redovisat värde på byggnad	5 552 000	5 025 000

Linjär avskrivning tillämpas för samtliga byggnader, mark och tekniska anläggningar

Not 6 Inventarier och maskiner (kr)

	2025-12-31	2024-12-31
Ingående anskaffningsvärde	138 823 000	130 817 000
Pågående investeringar	0	0
Inköp	860 000	14 041 000
Försäljningar/utrangeringar/korrigeringar	-10 732 000	-6 036 000
Utgående ackumulerade anskaffningsvärden	128 951 000	138 823 000
Ingående avskrivningar	-81 378 000	-78 341 000
Försäljningar/utrangeringar	8 162 000	3 940 000
Årets avskrivningar	-6 308 000	-6 977 000
Utgående ackumulerade avskrivningar	-79 523 000	-81 378 000
Redovisat värde på inventarier och maskiner	49 428 000	57 445 000

Linjär avskrivning tillämpas för samtliga maskiner och inventarier.

Not 7 Kortfristiga fordringar (kr)

	2025-12-31	2024-12-31
Kundfordringar	80 281 000	15 174 000
Skattekonto	1 053 000	290 000
Fordring koncernbankkonto	33 299 000	72 733 000
Moms	3 126 000	2 876 000
Övriga kortsiktiga fordringar	0	6 000
Förutbetalda kostnader och interimfordringar	5 444 000	5 662 000
Summa kortsiktiga fordringar	123 204 000	96 741 000

Not 8 Eget kapital (kr)

	2025-12-31	2024-12-31
Eget kapital Sundsvall	-8 155 000	-8 155 000
Eget kapital Timrå	-2 439 000	-2 439 000
Eget kapital Ånge	-1 166 000	-1 166 000
Balanserat resultat	-23 228 000	-17 957 000
Årets resultat	-2 408 000	-5 271 000
Summa eget kapital	-37 396 000	-34 988 000

Not 9 Avsättningar pension (kr)

	2025-12-31	2024-12-31
Ingående balans, Avsatt till pension	111 365 000	96 807 000
Försäkring	0	0
Ränteuppräkning	1 098 000	1 041 000
Basbeloppsuppräkning	2 874 000	8 851 000
Utbetalningar	-5 600 000	-5 256 000
Ändring av diskonteringsränta	0	0
Ändrat livslängdsantagande i RIPS	0	0
Intjänad förtroendevald	5 000	208 000
Nyintjänad Förmånsbestämd ålderspension	2 756 000	6 424 000
Nyintjänad särskild avtalspension	0	3 244 000
Nya efterlevandepensioner	0	0
Övrig post	-4 290 000	46 000
Summa avsättningar pension	108 208 000	111 365 000
Löneskatt avsättningar pension	26 251 000	27 017 000
Summa avsättningar pension inklusive löneskatt	134 459 000	138 382 000

Not 10 Långfristig skuld (kr)

	2025-12-31	2024-12-31
Investeringsbidrag översvämningscontainer	-600 000	-600 000
Upplösning av investeringsbidrag	570 000	510 000
Summa långfristig skuld	-30 000	-90 000

Not 11 Kortfristig skuld (kr)

	2025-12-31	2024-12-31
Leverantörsskuld	-9 784 000	-6 115 000
Mervärdesskatt	-1 967 000	-1 946 000
Personalens källskatt och arbetsgivaravgifter	-4 636 000	-4 207 000
Opplupen komp- och semesterlöneskuld inklusive personalomkostnader	-6 862 000	-6 397 000
Opplupen tjänstepension inklusive löneskatt	-5 159 000	-10 127 000
Opplupen särskild löneskatt	-1 979 000	-4 139 000
Debiterad preliminärskatt	3 794 000	7 062 000
Avtalsförsäkringar	-32 000	-379 000
Interimsskuld	-103 955 000	-87 698 000
Summa kortfristig skuld	-130 580 000	-113 945 000

Not 12 Ansvarsförbindelse (kr)

	2025-12-31	2024-12-31
Ingående balans, Pensioner intjänade före 1998	33 934 000	35 127 000
Ränteuppräknig	258 000	272 000
Basbeloppsuppräknig	1 079 000	2 718 000
Utbetalningar	-2 531 000	-2 789 000
Ändrat livslängdsantagande i RIPS	0	0
Övrig post	-1 095 000	-1 396 000
Summa ansvarsförbindelse	31 645 000	33 932 000
Löneskatt ansvarsförbindelse	7 677 000	8 232 000
Summa ansvarsförbindelse inklusive löneskatt	39 322 000	42 164 000

Not 13 Upplysning om räkenskapsrevision (kr)

	2025-12-31	2024-12-31
Kostnad för räkenskapsrevision		
Revision/verksamhetsgranskning Azets	-125 000	-166 000
Summa kostnad för räkenskapsrevision	-125 000	-75 000
Kostnad för övrig revision		
Sakkunnigt biträde Azets	-9 000	-59 000
Summa kostnad för övrig revision	-9 000	-75 000
Total kostnad för revision	-134 000	-150 000

Not 14 Justering för ej likviditetspåverkande poster (kr)

	2025-12-31	2024-12-31
Avskrivningar	6 461 000	7 012 000
Utrangering/korrigerig materiella anläggningstillgångar	2 570 000	2 400 000
Upplösning av investeringsbidrag, översvämningstainer	-60 000	-60 000
Summa justeringar för ej likviditetspåverkande poster	8 971 000	9 352 000

Not 15 Poster som redovisas i annan sektion (kr)

	2025-12-31	2024-12-31
Realisationsresultat vid försäljning/utrangering av anläggningstillgångar	1 802 000	1 723 000

Not 16 Operationell leasing personbil (kr)

	2025-12-31	2024-12-31
Redovisat värde operationell leasing, inom ett år	561 000	518 000
Redovisat värde operationell leasing, senare än ett år men inom fem år	1 185 000	1 553 000
Redovisat värde operationell leasing, senare än fem år	0	0





Medelpads räddningstjänstförbund

Björneborgsgatan 40, 854 60 Sundsvall

telefon: 060 12 32 00 • e-post: kontakt@rtjmedelpad.se • webb: rtjmedelpad.se